

Téléthon

**LES JEUNES SE BOUGENT
POUR LE TÉLÉTHON.**
L'escape game fait étape au May sur evre...

40 minutes pour
sortir d'une pièce!!!
Saurez-vous relever
le défi?

Samedi
8 Décembre

de 3 à 8 joueurs

2€/pers

Renseignements et inscriptions :
Thomas Brochard 06.17.32.39.57
animation@lemaysurevre.com



© J.-L. CHOUTEAU

Vie municipale

Vie associative

Retour sur..

Dossier Travaux





2 Édito du Maire

3 à 11 **Vie municipale**
 Les décisions Municipales
 Etat Civil
 Rapports des commissions
 Coup de projecteur Services généraux
 Bulletin municipal Statistiques
 Préservation de l'environnement
 Maison de retraite
 Nouvelles entreprises
 La paroisse
 Décoration de Noël
 La Grande Fontaine
 Travaux en cours sur la commune
 Calendrier
 Week-end Jeunesse
 Boulangerie Fleur de Blé
 Restaurant scolaire
 Mission locale

12 à 14 **Jeunesse**
 Centre de loisirs
 Anim'Ados
 Animations sportives

15 **Culture**
 Agenda Espace Senghor

16 **Écoles**
 APE Jean Moulin
 APEL Notre Dame
 École Jean Moulin

17 à 23 **Vie associative**
 Ecole de Musique
 CATM
 La P'tite Récré
 Bibliothèque
 Energie en Marche
 Energie Tennis
 Club des Jours Heureux
 Original Party #6
 Energie Handball
 Energie Vélo Sport
 Energie Foot
 Alcool assistance
 En K'Danse
 ADMR
 Maychantant
 FAVEC
 Téléthon
 May...moire

24 **Retour sur...**

Le mot du maire



Madame, Monsieur

Cette rentrée a démarré bien tristement cette année avec, il faut le rappeler, le décès de trois personnes qui avaient consacré une bonne partie de leur vie à l'intérêt général et le don de soi. Je veux citer ici Denis BENESTEAU qui fut pompier volontaire et président des Boërs de l'Evre, Didier BOSSOREIL qui a donné toute son énergie aux associations pour le don du sang, le don d'organes et le Téléthon, enfin Edmond Chupin qui avait créé la chorale Maychantant et avait participé à toutes les actions mettant en relief notre commune et le vivre ensemble.

Gardons en mémoire ces trois personnes à l'action exemplaire.

Devoir mémoriel également avec les prochaines commémorations de l'armistice de la Grande Guerre. Le 11 novembre sera effectivement marqué par une cérémonie associant toutes les générations. Ce sera l'occasion de replonger, sans doute pour la dernière fois, dans la grande histoire de notre pays voici un siècle mais aussi de partager le quotidien des Maytais d'alors qu'ils soient soldats ou restés en leur foyer. Un magnifique ouvrage mémoriel, empreint d'humanité a été réalisé à cette occasion par May...moire. Surtout, ne pas le manquer.

Mais cette rentrée est aussi marquée par notre avenir et chacun a pu constater l'ampleur des travaux engagés ces derniers temps. La sécurisation de l'entrée de ville et du stade route de Bégrolles, les travaux démarrés sur l'ex-écomarché pour le bâtiment intergénérationnel enfin la construction de la maison de santé et la pose de la première pierre qui aura lieu le samedi 24 novembre à 10 heures.

Par ailleurs, ceux qui se promènent du côté de la Baronnerie ont bien vu que cela s'agitait aussi par là. Les travaux avancent et les plannings sont respectés grâce au beau temps de cet été interminable, il faut bien le dire.

Enfin un nouveau projet qui nous est proposé par le pays des Mauges : la réalisation d'un chemin de grande randonnée pour découvrir de près ou de loin la vallée de l'Evre, de son embouchure jusqu'à sa source. C'est ainsi que les élus des différentes agglomérations concernées se sont retrouvées le 21 septembre dernier au départ du May en direction de Trémentines et Vezins afin de lancer ce projet.

Nous aurons l'occasion d'en reparler.

D'ici là je vous souhaite une bonne lecture de ce May infos, plein de nouveautés.

Le Maire, Alain Picard

TOUTES LES INFOS SUR...

Travaux en cours

Saison culturelle Espace Senghor

Ecole de musique



9



17



15

Décisions municipales

CONSEIL MUNICIPAL DU 27/04/2018

Manuella JOURDAN, conseillère déléguée en charge du lien social et de la restauration scolaire a démissionné de son poste pour des raisons personnelles. Sur proposition de M. le Maire, le Conseil municipal a désigné, à partir du 1^{er} mai 2018, Hervé GARREAU, conseiller délégué en charge de la jeunesse et du Conseil Municipal des Jeunes.

Le service « Animation » souhaite développer l'éveil sportif, en créant une nouvelle activité et capter ainsi l'attention des 8-11 ans.

Dans ce cadre, l'Ecole Municipale des Sports (EMS) est créée. Elle est ouverte à tous les enfants du CE1 au CM2. Elle sera un tremplin pour le monde associatif et cherchera à prendre en compte les enfants qui souhaitent faire du sport sans avoir envie de faire de la compétition ou qui souhaitent étoffer leur pratique par le biais d'une activité multisport. L'EMS se limitera à l'initiation, la découverte et ne préparera pas à la compétition. Elle ne recherchera pas la concurrence avec les associations sportives mais la complémentarité. Elle permettra à l'enfant indécis de s'essayer dans de nombreux domaines (individuel, collectif, opposition, adresse...) de manière ludique, tout en tenant compte des besoins et caractéristiques liés à son âge. Il pourra ainsi développer de nombreuses capacités motrices pour pouvoir ensuite choisir un sport, s'inscrire dans un club et éviter de changer tous les ans d'activité.

CONSEIL MUNICIPAL DU 31/05/2018

Au regard des nombreuses plaintes déposées par la commune relatives aux incivilités subies par elle sur son domaine public, le Ministère de la Justice nous propose, à chaque convocation, de nous porter partie civile afin de pouvoir espérer le remboursement du préjudice établi. Il est donc proposé au Conseil municipal, dans le but d'une bonne administration et d'une défense plus efficace des intérêts de la commune, que lui soit délégué le pouvoir d'ester en justice, en application de l'article L 2122-22 du Code Général des Collectivités Territoriales.

Monsieur le Maire propose que cette délégation s'applique systématiquement au cas où la commune serait amenée à assurer sa défense devant toute juridiction, y compris en appel et, à l'exception, où elle serait atraite devant une juridiction pénale.

Il conviendrait également de consentir cette délégation dans le cas d'urgence où la commune serait demanderesse, notamment dans toutes les procédures de référés et, particulièrement, lorsqu'elle encourt un délai de péremption et lorsqu'elle est amenée à se constituer partie civile.

Il serait utile également de confier au maire le soin de fixer les honoraires des avocats, notaires, avoués, huissiers de justice et experts.

CONSEIL MUNICIPAL DU 05/07/2018 :

Aménagement de voirie route de Bégrolles

La Commission d'appel d'offres et des marchés publics réunie le 05/07/2018 a entendu l'analyse des offres faite par M. le Directeur général des services concernant nos sollicitations faites le 01/06/2018 aux entreprises de travaux publics du secteur.

Quatre entreprises ont fait parvenir des offres régulières, par voie électronique. Nous avons retenu toutes les offres. Au vu du classement des offres, établi conformément aux critères de jugement des offres figurant au règlement de la consultation, le Directeur général des services a proposé de retenir : l'offre de l'entreprise EUROVIA pour un montant de 122 932,50€ HT soit 147 519,00€ TTC.

CONSEIL MUNICIPAL DU 20/09/2018

Dans le cadre de la création de l'Ecole de Musique, le Conseil municipal a décidé le versement d'une subvention de 2 044€. Les 44€ étant dévolus aux frais de création de l'association.

Vous pouvez retrouver toutes les décisions municipales sur le site Internet de la commune.

État Civil

NAISSANCES

9 avril	Iris DAIN
17 mai	Raphaël PENOT
18 mai	Octave PICHE LETELLIER
19 mai	Lina DEHERGNE
20 mai	Émy BOISSEAU
21 mai	Amélia RAPIN
22 mai	Juliette REY
28 mai	Raphaël LE PETITCORPS
31 mai	Soan JURET
12 juin	Lou BEZIE
19 juin	Jules LEFORT
25 juin	Anaïs PEREIRA NOGUEIRA
20 août	Tiago LUNELLI
23 août	Swanny VIVION
25 août	Léa GODINEAU
16 août	Mahé GOUBAULT
30 septembre	Laura GABARD

MARIAGES

23 juin	Alexandre GUERIN et Amélie HUMEAU
30 juin	Thomas PÉAN et Céline BOIVINEAU
7 juillet	Emmanuel BRIN et Jessica MINGUET
7 juillet	Aurélien MERLET et Gwladys LE NAGARD
21 juillet	Nicolas BRUNET et Céline LUJAN
18 août	Alain PICARD et Emmanuelle BROSSIER
1 ^{er} septembre	Anthony ROBREAU et Emilie RIPOCHE
15 septembre	Gaëtan QUESSON et Fany TATIN
15 septembre	Kévin BRÉARD et Mélanie BELLOT
15 septembre	Quentin RECANATI et Pauline TRICOIRE
13 octobre	Laurent TIJOU et Claire BLOUIN

DÉCÈS

21 avril	Thérèse BIZON épouse BAUMARD
19 avril	Jeannine BOUSSION épouse VERNAGEAU
20 mai	Henri CHARRIER
29 mai	Pierre RAIMBAULT
4 juin	Paul MERLIOT
11 juin	Michelle BOUYER
11 juin	Thierry DURAND
14 juin	Marc PRÉAU
1 ^{er} juillet	Bernard AUDUSSEAU
18 juillet	Jeroen HENDRICKS
20 juillet	Enzo SAMSON
7 août	Renée CHAMBIRON épouse GANACHE
10 août	Paulette ROULIER épouse HUPÉ
16 août	André JOUBIN
17 août	Bernard ARMOUET
28 août	Gérard MERLET
30 août	Denis BENESTEAU
9 septembre	Mélanie GIRARDEAU épouse CHIRON
10 septembre	Lucienne ROUSSEL épouse MARTIN
14 septembre	Didier BOSSOREIL
17 septembre	André OGER
21 septembre	Yvonne LEFORT
25 septembre	Albert BARRAU
27 septembre	Gérard TOURNERIE
2 octobre	Edmond CHUPIN
2 octobre	Augustin GUERIN
4 octobre	Andrée CAILLEAU épouse GODIER

Rapports des commissions

COMMISSION URBANISME, PATRIMOINE, VOIRIE, QUESTIONS AGRICOLES

Hubert DUPONT (Adjoint)

Didier MINGOT (Conseiller délégué en charge des grands travaux)

Dominique GRASSET (Conseiller délégué en charge des questions agricoles)

Abri vélos sécurisé

Vous prenez régulièrement le bus à la gare routière, un abri vélos sécurisé est mis à votre disposition gratuitement, cet abri vélos sécurisé est réservé aux abonnés de Cholet Bus. L'inscription est à effectuer à la mairie.

Pour obtenir une clé, l'utilisateur doit compléter une fiche d'inscription, fournir la photocopie d'une pièce d'identité et la photocopie de la carte de bus.

Au moment de son inscription l'utilisateur fournira un chèque de caution, d'un montant de 15€ à l'ordre de TPC. Cette caution ne sera pas encaissée.

Le marché

Le marché se tient chaque mercredi matin de 8h30 à 12h place de la République.

Les élus contactent des commerçants pour redynamiser ce marché par la présence d'un primeur, d'un fournisseur de plants, d'un vendeur de légumes et fruits bio...

Nous comptons sur votre participation pour faire vivre ce lieu commercial et convivial qu'est le marché.

COMMISSION AFFAIRES SOCIALES & C.C.A.S.

Marie-Noëlle JOBARD (Adjointe)

L'aide au transport du CCAS

Le Centre Communal d'Action Sociale du May-sur-Evre a mis en place, depuis septembre, un nouveau service : la vente de tickets de bus à tarif réduit, sous condition de ressources.

Les personnes seules et les familles à revenus modestes peuvent maintenant acheter des tickets de bus à tarif réduit en mairie dans le cadre de l'aide au transport.

Un carnet de 10 tickets de bus coûtera ainsi 8 € au lieu de 12 € (la différence étant prise en charge par le CCAS). Cette mesure, dont les demandes sont à effectuer en mairie, est soumise à condition de ressources (quotient familial, feuille d'imposition).

Renseignements auprès du CCAS à la mairie du May-sur-Evre.

COMMISSION JEUNESSE ET SPORTS

Jérémie DEVY (Adjoint)

Hervé GARREAU (Conseiller délégué en charge de la jeunesse et du Conseil Municipal des Jeunes)

Suite au bilan de l'été (cf. pages 13-14 et 15), la commission décide de proposer une enquête pour analyser les besoins des familles concernant les animations sportives des 8-12 ans durant les vacances scolaires.

Le choix de ne faire que des plaquettes numériques est problématique pour certaines personnes. Les plaquettes seront toujours disponibles sur le site internet mais un flyer papier résumant les activités de chaque vacances sera créé à partir des vacances de Noël.

La commune va adhérer au label «promeneur du net». Cette action soutenue par la CAF permet de valoriser le temps passé sur les réseaux sociaux par Thomas Brochard (animateur des 12-17 ans) afin de développer des activités éducatives et de faire de la prévention concernant l'utilisation d'internet par les jeunes.

Enfin, la commission travaille actuellement sur le fonctionnement du futur Espace Intergénérationnel.



Coup de projecteur Services Généraux

Les services généraux regroupent l'ensemble du personnel qui s'occupe de l'entretien, du ménage des bâtiments communaux, ainsi que des tâches courantes de la vie de la commune.

Ce service rassemble également le personnel communal de l'école publique.

Manuella PASQUIER gère les plannings de ses équipes, constituées pour l'entretien de Maryse MANCEAU, Caroline NUGIER, Sylvie DELAHAIE et Jany BEZIE et pour l'école Jean Moulin, Magalie PAPIN, Patricia PLARD et Lydie TERRIEN.

Maryse, Caroline, Sylvie et Jany s'occupent de l'entretien des différentes salles communales : Centre Jean FERRAT, Salle Jeanne d'Arc, Presbytère, la bibliothèque,...

Magalie, Patricia et Lydie sont ATSEM (Agent Territorial Spécialisé des Ecoles Maternelles). Elles s'occupent des enfants. Elles les assistent dans leurs activités tout au long de la journée. Elles apportent une aide à l'enseignant pour certaines activités de la classe. Elles assurent également l'entretien courant des locaux.

Manuella s'occupe également de tâches variées :

- entretien à l'Ecole Jean Moulin et la mairie,
- distribution des différentes plaquettes, bulletins, affiches, flyers ou courriers communaux,
- gestion des repas, vin d'honneur pour les manifestations communales : week-end jeunesse, vœux du maire, cérémonie 8 mai ou 11 novembre, don du sang...
- et diverses autres tâches : gestion du linge des salles communales, mise en place de la décoration de Noël de la Mairie, aide aux trajets des écoles, gestion des produits d'entretien (commandes, inventaire), visites, état des lieux du Centre Jean FERRAT.

BULLETIN MUNICIPAL LE MAY INFOS

Vous ne trouvez pas régulièrement le bulletin municipal dans votre boîte à lettres ou vous connaissez un voisin qui rencontre le même désagrément. Sachez que des exemplaires sont toujours disponibles en Mairie. N'hésitez pas à les demander. Le May Infos est aussi disponible sur le site internet :

www.lemaysurevre.com

Vous pouvez adresser vos remarques et suggestions concernant le bulletin municipal LE MAY INFOS à la Mairie par courrier ou par mail : communication@lemaysurevre.com.

SYNERGENCE : le journal est en ligne toutes les semaines sur le site Internet du MAY SUR EVRE dans la rubrique « Intercommunalité ».

STATISTIQUES

URBANISME (depuis le 1^{er} mars 2018)

Déclarations préalables : 68 dossiers déposés.

Permis de Construire : 30 dossiers déposés.

PAGE FACEBOOK

Depuis son ouverture, vous êtes 593 à avoir « liker » (aimer) la page Facebook de la commune.



Arbres d'Avenir



CONCOURS
ARBRES D'AVENIR



Bodin
LA VOLAILLE BIOLOGIQUE

Félicitations à Dominique GRASSET.

Exploitant agricole au May-Sur-Evre, il est lauréat du concours Arbres d'Avenir, un concours national pour l'agroforesterie.

Le concours Arbres d'Avenir vise à soutenir des projets portés par des agriculteurs français souhaitant intégrer les arbres au sein de leurs exploitations (élevage ou culture). Il est né de l'ambition de créer un cercle vertueux entre les producteurs, les entreprises partenaires et les consommateurs. Le concours finance chaque année des agriculteurs qui souhaitent planter des arbres sur leurs parcelles en proposant des produits de qualité respectueux de l'environnement.

Dans le cadre de ce concours, Dominique GRASSET a reçu une subvention pour planter des arbres et arbustes dans les prairies où évoluent ses volailles biologiques Bodin. Ces arbres permettront d'améliorer le bien-être des volailles, et de préserver l'environnement et la biodiversité locale. Bravo à lui !

Plus d'info sur

<https://concours-arbres-davenir.fr/>

Préservation de l'Environnement la commune du May sur Evre y participe et met en avant ceux qui y contribuent !

DES AGRICULTEURS S'ENGAGENT POUR LE PROTÉGER

A la Giraudière, Dominique Grasset a reçu un prix pour la prochaine plantation d'arbres. C'est tout bénéfique pour protéger ses poulets bio, assurer la biodiversité, produire du bois dans quelques années et absorber du dioxyde de carbone.



LES AGENTS COMMUNAUX ET LE DÉSERHERBAGE

Les agents communaux n'utilisent plus de pesticides pour détruire les « mauvaises herbes ». La loi l'interdit. Cette disposition a pour but de diminuer la pollution dans les rivières et nous sommes invités à faire de même dans nos jardins privés. C'est à ce prix que notre environnement peut s'améliorer. (La France est très mal placée pour la qualité de ses rivières).

C'est donc avec la binette et le désherbeur thermique que les herbes indésirables ou envahissantes peuvent être détruites, ce qui prend beaucoup de temps. Les agents ne peuvent passer partout et il nous est demandé d'assurer le désherbage devant nos maisons, sur le trottoir, de même que nous ôtons la neige quand il y en a (c'est de plus en plus rare).

On entend parfois : « je paye des impôts pour ça » mais les impôts ne remplaceront pas les efforts de chacun et chacun peut devenir acteur pour l'embellissement de la commune et l'amélioration de la qualité de l'eau donc de la flore, la faune...

NOUS POUVONS RENDRE NOS RUES PLUS BELLES !

- En fleurissant les pieds de murs par exemple. La commune mettra à la disposition de ceux qui le désirent des sachets de graines adaptées (au printemps prochains).
- En évitant les murs de parpaings laissés sans enduit.

Sur les bords de l'Evre, un chemin de randonnée

- Un tronçon a déjà été aménagé par la commune entre Pégon et la station d'épuration. Parfois proche de la rivière, parfois en surplomb, il permet une promenade bucolique. **Le May mérite alors bien son nom, le May « sur Evre » !**



- Les élus de l'AdC et de Mauges communauté ayant bien conscience de la richesse que cette rivière apporte à notre territoire en le traversant depuis Vezins jusqu'au Marillais (93 km), réfléchissent à la réalisation d'un chemin de grande randonnée (GR) qui la longerait et serait certainement un apport intéressant pour le tourisme.

Le covoiturage : Faire un geste pour l'environnement.

Le **covoiturage** est un mode de transport de plus en plus populaire du fait des soucis environnementaux et budgétaires liés au prix des carburants.

Un exemple : **Trafic Le May Cholet** sur la vieille route (de l'aérodrome).

OBSERVATIONS - COMPTAGE D'UN MAYTAIS

« Le vendredi 12 octobre 2018, entre 17h25 et 18h30 je me suis placé sur le parking près de l'usine Terrien, et j'ai compté, 173 véhicules (non compris les motos) venant de Cholet, pour un transport de 217 personnes. Dans la grande majorité des voitures (124) le chauffeur était seul.

Dans le sens inverse en direction de Cholet, j'ai compté 86 véhicules pour 123 personnes transportées. Dans près de la moitié des voitures (48) le chauffeur était seul.

J'ai eu aussi l'occasion d'entendre beaucoup de décélérations ou d'accélération qui ne correspondaient pas à une conduite économe en carburant.

Comptage et observation méritent d'être affinés, mais on peut déjà se poser la question :

Est-il possible, souhaitable, dans l'optique d'une action en faveur de l'environnement, de favoriser le covoiturage... et peut-être aussi promouvoir les principes d'une conduite économe en prévision d'une augmentation probable du prix des carburants ? »

Si vous êtes intéressés par cette idée de covoiturage, contacter la Mairie : communication@lemaysurevre.com, pour regrouper les volontaires au covoiturage et dresser un annuaire des usagers sur ce trajet ou autre trajet en partance du May sur Evre.



NOUVELLES ENTREPRISES

BRIN D'EVASION - Emmanuel BRIN

Dallages, pavages, clôtures, gazons, massifs, taille, tonte, contrat à l'année.

6 rue Chanoine Tessèdre

06 86 97 04 93

emmanuel.brin49@gmail.com

NATUROPATHE - Isabelle DOUILLARD

Conseil en nutrition, gestion du stress, réflexologie plantaire, soins énergétiques

06 62 04 79 40

isadouillard.trefle@sfr.fr

Isabelle Douillard Trèfle

LA PAROISSE

La Paroisse « L'Espérance au Cœur des Mauges » et l'équipe accompagnement « Familles en Deuil » du May sur Evre, vous informent du n° de téléphone à composer lors d'un décès et en vue d'une sépulture à l'église du May : **07 83 14 24 14**.

DÉCORATIONS DE NOËL

La période des fêtes approche et la municipalité a décidé d'innover concernant les décorations et les illuminations de Noël.

Cette année, début décembre, une grande boîte à lettre va être installée sur la place du marché dans laquelle petits et grands pourront déposer leur liste.

Evidemment tous les courriers seront transmis au Père Noël.

RÉSIDENCE AUTONOMIE LA GRANDE FONTAINE

Conférence sur l'OUEST AMERICAIN

avec M. Lemoine, conférencier,

le mercredi 28 novembre de 15h à 17h

à la résidence Grande Fontaine.

Maison de retraite

TROIS ÉVÈNEMENTS

Le premier concerne la sortie effectuée le lundi 27 août à la **Petite Angevine** à BEAUPREAU avec 3 résidents. Après avoir flâné dans les allées, nous avons partagé un verre accompagné de quelques gourmandises histoire de réveiller les papilles. Ce fut un moment convivial et où les souvenirs de leurs ballades sur les marchés ont refait surface.

M^{me} C : « attend l'année prochaine avec impatience pour le plaisir des yeux mais surtout celui de manger des chouchous » et M. B : « cela fait deux ans que je viens et j'ai toujours plaisir à regarder les stands et revoir des vieux copains ».

Le deuxième concerne la fin de service de M^{me} Manuella VERONNEAU après 20 ans de nuit en tant qu'aide-soignante dans l'établissement.

« Dans la vie tout a une fin. Il faut savoir tourner les pages du livre de son histoire personnelle ». Pour son départ, quelques résidents sont venus lui souhaiter « bonne route pour son nouveau départ », ont trinqué à sa santé et le mari d'une résidente lui a chanté une chanson « la vie est belle ».

Le troisième, mardi 2 octobre, avec certains résidents de l'établissement, nous sommes allés visiter un petit musée « de l'ancienne vie agricole » à Gesté au lieu dit « La breffière » tenue par M^{me} Remeau. C'est un petit endroit bien sympa où les résidents ont pu revoir des outils, des objets de leurs temps. Ils ont pu nous donner le nom de certains outils, ils nous ont fait partager leurs vécus, leurs vies, leurs expériences. Un super atelier cognitif tout en passant du bon temps au grand air.

M^{me} REMEAU, n'avait pas tous les noms des outils ou objets, elle a pu grâce à certains hommes anciens agriculteurs, en répertorier.



Travaux

La commune du May-sur-Evre réalise des travaux d'aménagement et de construction œuvrant pour l'attractivité de notre territoire.

FIBRE OPTIQUE

Aujourd'hui nous avons une bonne couverture haut débit en raison de la proximité du central sur la commune mais avec un réseau téléphone/ADSL cuivre qui a ses limites.

Demain la fibre pour l'internet... la fibre optique offre un meilleur débit. Le transfert des données est 100 fois plus rapide qu'avec l'ADSL.

...Un fil de verre plus fin qu'un cheveu...

...insensible aux perturbations de l'environnement...

...permettant de transporter une grande quantité d'informations...

...à la vitesse de la lumière...

...quelle que soit la distance de son habitation au réseau.

Le développement de la fibre va de pair avec l'évolution des usages et des besoins...

La fibre est un nouveau réseau à construire de bout en bout totalement indépendant que cela soit du réseau téléphonique ou du câble : l'opérateur de zone (pour nous Orange) déploie

jusqu'au point de branchement situé dans votre immeuble ou à proximité de votre logement.

Les opérateurs de votre choix vous raccorderont au point de branchement.

7 armoires sur la commune pour couvrir les 1940 logements présents ainsi que les 330 logements du nouveau quartier de la Baronnerie.

Le calendrier prévisionnel est le suivant :

- juin/juillet 2018 lancement des travaux avec la pose des armoires.

- premier trimestre 2019 premiers foyers éligibles et 2021 pour les derniers.

Vous souhaitez suivre l'avancement de la mise en place de la fibre :

<https://reseaux.orange.fr/cartes-de-couverture/fibre-optique>

AMÉNAGEMENT ROUTIER ROUTE DE BÉGROLLES

Depuis fin septembre, les travaux d'aménagement sont en cours de réalisation pour améliorer la Sécurité, notamment, contraindre les véhicules à ralentir pour



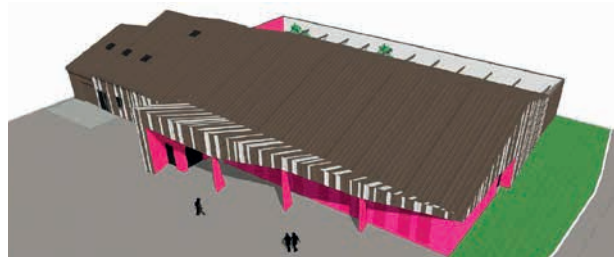
sécuriser la sortie du Stade et l'entrée de la ville. Durant les travaux, une déviation a été mise en place pour une durée de 30 à 45 jours.



L'ESPACE INTERGÉNÉRATIONNEL

Le projet de réhabilitation de l'ex écomarché est en cours de réalisation, les travaux viennent tout juste de débuter.

Pour rappel, il s'agit d'un espace intergénérationnel, regroupant les activités musicales et le service animation : un espace multi activités pour les associations d'arts créatifs, de peinture, de jeux afin de favoriser le « vivre ensemble », développer les actions entre les jeunes et les aînés.



MAISON DE LA SANTÉ

La Maison de Santé Pluridisciplinaire est un projet initié par la commune du May-sur-Evre et porté par le bailleur social Maine-et-Loire Habitat.

Elle sera située dans le nouveau quartier de la Baronnerie, rue Simone Veil.

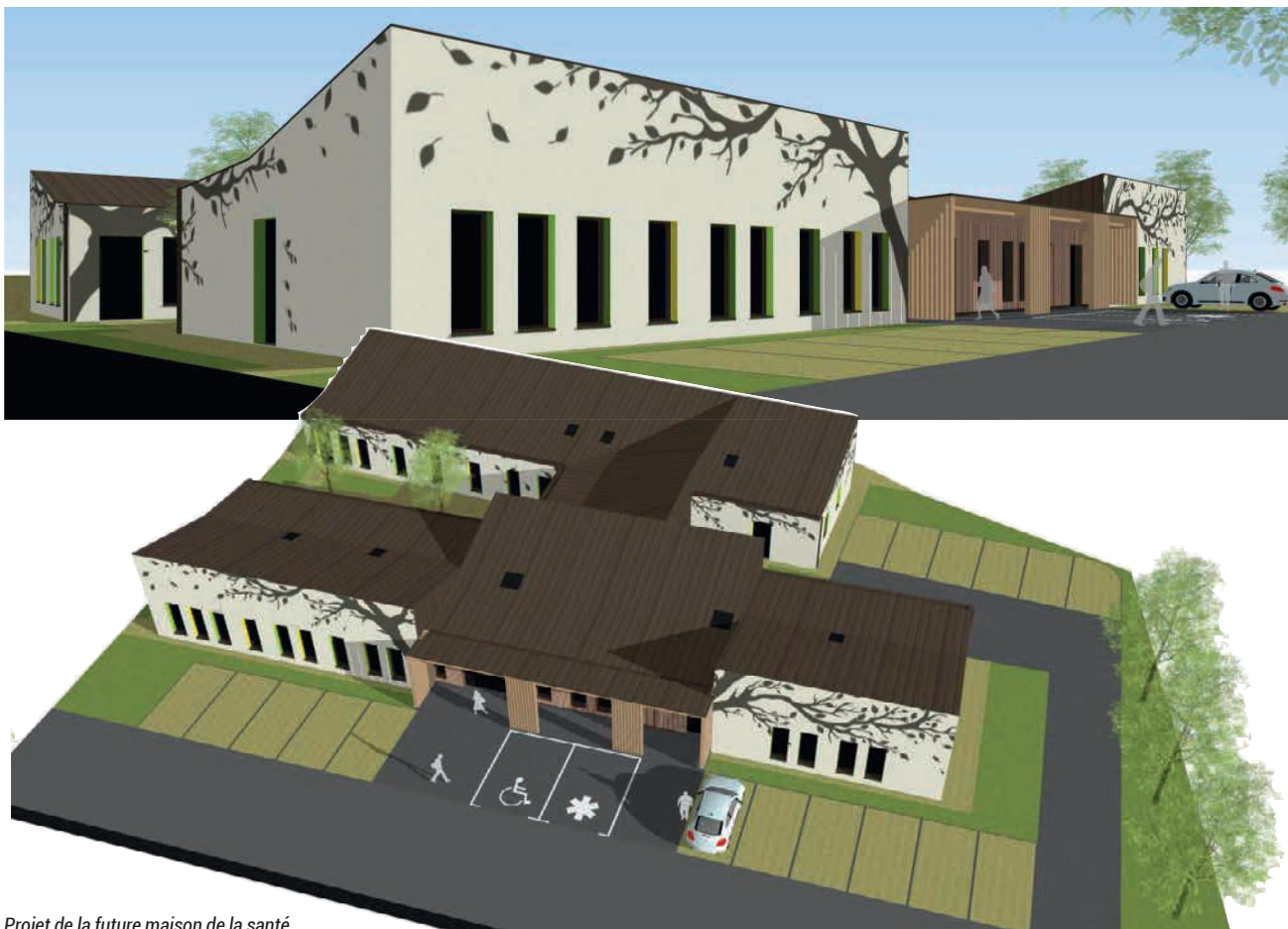
Les travaux commenceront à partir du 12 novembre 2018 et dureront un peu plus de 10 mois.

Elle accueillera alors les praticiens déjà en exercice sur le territoire de la commune et permettra l'accueil de nouveaux professionnels de santé.

Le 24 novembre 2018, le Président du Conseil départemental posera, en compagnie de M. Le Maire, la première pierre de cet

établissement devant participer, sans nul doute, à une offre de santé de qualité sur notre territoire.

Les travaux de voirie définitive de la tranche 1 et 2 sont en cours de réalisation et devraient être terminées avant la fin de l'année.



Projet de la future maison de la santé

Bilan de la commercialisation des terrains du quartier de la Baronnerie

Depuis Septembre 2017

TRANCHES 3 et 4

- Total Lots : 33
- Lots réservés : 13
- Lots optionnés : 6
- Lots vendus : 9
- Lots Disponibles : 5**



Depuis Avril 2014

TRANCHES 1 et 2

- Total Lots : 28
- Lots vendus : 25
- Lots Disponibles : 3**

Les travaux de voirie définitive de la tranche 1 et 2 sont en cours de réalisation et devraient être terminés avant la fin de l'année.

Calendrier

OCTOBRE

Dimanche 28	Troc aux plantes	Centre J. FERRAT
Mercredi 31	Spectacle Jeune public « <i>Mange tes ronces</i> »	Espace Culturel LS Senghor

NOVEMBRE

Dimanche 4	Repas de solidarité AFODIL	Centre J. FERRAT
A partir du mardi 6	Exposition La Grande Guerre par May...moire	Espace Culturel LS Senghor
Vendredi 9	Concours de belote par l'Energie Foot	Centre J. FERRAT
Vendredi 9	Théâtre Humour par la Compagnie Rigolune	Espace Culturel LS Senghor
Jeudi 15	Conseil Municipal	Mairie
Vendredi 16	Concours de belote CATM	Centre J. FERRAT
Dimanche 18	Spectacle Jeune Public « <i>Sous la Neige</i> »	Espace Culturel LS Senghor
A partir du mardi 20	Exposition des Réalisations de Frédérique Prokop	Espace Culturel LS Senghor
Vendredi 23	Concours de belote Classe 60	Centre J. FERRAT
Samedi 24	Pose de la 1 ^{re} pierre de la Maison de Santé	La Baronnerie
Samedi 24	Collecte de ferraille par l'Energie Foot	Parking du stade

DÉCEMBRE

Samedi 1 ^{er}	Spectacle Concert <i>Kimberose</i>	Espace Culturel LS Senghor
Dimanche 2	Loto Team Cycliste Choletais	Centre J. FERRAT
Samedi 8 et Dimanche 9	Téléthon	
Mardi 11	Réunion gendarmerie : arnaques, sécurité...	Centre J. FERRAT
Jeudi 13	Conseil Municipal	Mairie
Dimanche 16	Concert de Noël avec <i>The Sassy Swingers</i>	Espace Culturel LS Senghor

JANVIER

Vendredi 4	Vœux du Maire	Centre J. FERRAT
A partir du mardi 8	Dessins de Jimmy Bardeau	Espace Culturel LS Senghor
Dimanche 20	Loto du Judo	Centre J. FERRAT

Week-end Jeunesse 2019

ATTENTION CHANGEMENT DE DATES

- Samedi 22 et dimanche 23 juin 2019 :
100 défis pour toute la famille.
- **Les séances de variétés** auront lieu
les vendredi 10 et samedi 11 mai 2019
à 20h30.

Boulangerie Fleur de Blé

Cette année encore, à l'occasion de la **fête du pain** à Angers, les 6 et 7 octobre, **Vincent RAPIN de la boulangerie Fleur de Blé**, a participé au concours de la catégorie « *pain maison de consommation courante* ».

L'année dernière, pour ce même concours, il s'était illustré en se classant à la troisième place.

Cette année pour ce même challenge, **Vincent RAPIN a obtenu le 1^{er} prix** dans sa catégorie.

La municipalité le félicite pour ce prix qui récompense son talent et son travail.



Restaurant scolaire

LA SEMAINE DU GOÛT DU 8 AU 14 OCTOBRE

Les enfants qui déjeunent au restaurant scolaire ont pu goûter de nouvelles saveurs : patates douces, aïoli, sauce aigre douce, crumble de poisson au pain d'épices...

Les enfants ont exprimé leur avis et leur satisfaction grâce à un vote fait dans le respect de la décision collégiale. Dans l'ensemble, les élèves ont été curieux des nouvelles saveurs et ont été acteurs tout au long de la semaine.

LUNDI 08	MARDI 09	MERCREDI 10	JEUDI 11	VENDREDI 12
Œuf dur <u>sauce aïoli</u>	Radis et beurre		Céleri rapé, dés de pommes et vinaigrette	Salade de pommes de terre, dés de volaille sauce au yaourt basilic
Aiguillette de poulet sauce moutarde	Emincé de bœuf VBF sauce aigre douce		Crumble de poisson au pain d'épices	Nuggets de blé + ketchup
Purée de patates douces	Riz sauvage		Mousseline de potiron	Petits pois au jus
Fromage du terroir	Gouda		Brie	Jus multivitaminé
Compote de fruits	Fruit frais		Abricot sirop à la cannelle	Cake chocolat / courgettes maison

BILAN DES VOTES ECOLE NOTRE DAME :



BILAN DES VOTES ECOLE JEAN MOULIN :



Mission locale

Vous avez entre 16 et 25 ans,
 Vous êtes sortis du système scolaire,
 La Mission Locale du Choletais vous propose une aide
 et un accompagnement personnalisé sur :

L'ORIENTATION PROFESSIONNELLE : découverte des métiers et des secteurs d'activité, aide à l'élaboration d'un projet professionnel ou changement d'orientation....

LA FORMATION : informations, conseils et positionnements sur les dispositifs de formation, études des financements possibles...

L'ACCES A L'EMPLOI : aide à l'élaboration du CV, de la lettre de motivation, à la préparation de l'entretien d'embauche, diffusion des offres d'emploi et mise en relation, information sur les contrats de travail (apprentissage, professionnalisation...), possibilité de conventions de stage.

LA MOBILITE, LA SANTE, LE LOGEMENT, LA CITOYENNETE... : le soutien sur des questions en lien avec l'accès au logement, les moyens de transports, la santé, l'accès aux droits.

Un accueil sur Cholet :
 Pour prendre rendez- vous, téléphonez au 02.41.49.81.00

Mission Locale du Choletais
 48, rue des Bons Enfants - 49300 CHOLET
 Tél : 02.41.49.81.00 Email : mlc@mlducholetais.org



Centre de Loisirs

VACANCES D'ÉTÉ

Les petits artistes ont ouvert leur porte du 9/07 au 31/08 sans interruption.



Cette année encore l'équipe de l'accueil de loisirs ne s'est pas ennuyée. Elle a vu 62 enfants partir en camps (au camping de Coulvée à Chemillé, au Point Accueil Jeunes de Notre Dame des Mauges ainsi que sur place, au May) et compte au total 1300 journées enfants. Différents activités ont été proposées en fonction des thèmes de chaque semaine. Et les enfants ont pu apprécier des sorties comme le parc de l'étang à Brissac Quincé, le domaine de la Morosière à Neuvy en Mauges, la piscine de Mortagne, Natural'Parc à St Laurent des Autels, la baignade à Coulvée... et une journée inter centre avec les Loustics de Bégrolles en Mauges où près d'une centaine de personnes était réunie.



Les plus grands (7-12 ans) ont à nouveau fait évoluer la cité des Tchouns tout au long de l'été. Chaque semaine, ceux qui le souhaitent, postulaient pour un métier tel que préparateur de goûter, guide, organisateur, facteur, architecte, décorateur, crieur, médiateur... Cela permettait à chacun de trouver sa place, d'évoluer en autonomie et surtout de participer à une activité répondant à ses demandes.



LES MERCREDIS

La rentrée s'est bien passée, les effectifs sont en forte hausse. L'accueil de loisirs accueille les enfants de 3 à 12 ans à la journée ou à la demi-journée, avec ou sans repas. Des activités sont toujours au choix pour chaque tranche d'âge, (une



plutôt sportive et une plutôt manuelle). Les réservations peuvent se faire jusqu'à 10 jours avant l'activité et les annulations jusqu'à 3 semaines avant (sauf si justificatif d'absence). Un petit déjeuner est proposé aux enfants arrivant avant 8h30 et un goûter est distribué à chaque enfant présent l'après-midi. Les pitchouns qui font la sieste peuvent amener un doudou et un duvet et tous les 3-6 ans doivent prévoir une tenue de rechange au cas où...



Anim'Ados

Les jeunes se bougent pour le Téléthon !

L'ESCAPE GAME FAIT ÉTAPE AU CENTRE JEAN FERRAT LE SAMEDI 8 DÉCEMBRE DE 10H À 19H.

Un escape game va être spécialement créé par les jeunes de la commune afin de se mobiliser pour le Téléthon.

Mais qu'est-ce qu'un escape game ?

Il s'agit d'un jeu où l'objectif est de réussir à sortir d'une pièce en un temps limité.

Pour cela, il faut récolter les indices, résoudre les énigmes, ouvrir des cadenas... et réfléchir en équipe pour avancer dans l'enquête. Ambiance garantie !

Dans le cadre du Téléthon, 1 ou 2 salles vont être créées par les jeunes.

L'objectif est double :

- inciter les jeunes à se mobiliser pour une cause commune.
- récolter de l'argent au profit du Téléthon.



Pour participer, il suffit d'être entre 3 et 8 joueurs et de se pré-inscrire auprès de Thomas Brochard au **06 17 32 39 57** ou par mail à **animation@lemaysurevre.com**.

Les inscriptions permettront d'organiser la journée et de remettre la salle « escape game » en état pour les équipes souhaitant participer ultérieurement.

Pour plus d'informations, vous pouvez contacter **Thomas Brochard**, animateur Jeunesse à la Mairie du May sur Evre.

Anim'ados 12/17 ans

PROJET 15/17 ANS

Les 8 et 9 Septembre 2018, 14 jeunes de 15 à 17 ans ont concrétisé un projet initié depuis le début de l'année. Accompagnés d'animateurs, ils ont organisé des actions de financement et ont réussi à partir tout un week end en minibus à Indian Forest et Ogliss' Park. Sous un soleil généreux, ils ont tous profité des tyroliennes aquatiques, des sauts pendulaires, des toboggans aquatiques, du DJ Mousse... En 2019 les animateurs vous accompagnent à nouveau pour concrétiser vos projets.



ANIM'ADOS - ÉTÉ 2018

Cet été, une centaine d'ados a participé aux activités jeunesse.



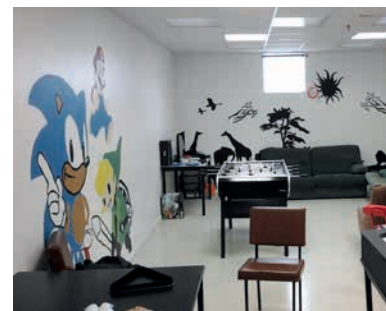
5 semaines d'animation ont été proposées avec au programme du BMX, des structures gonflables aquatiques, du paddle, un parc aquatique, un escape game crée « sur mesure », un mini-camp, du paintball, de l'acrobranche, une journée à La Rochelle...



3 chantiers de jeunes ont aussi été organisés afin de poncer et repeindre les bancs des tribunes. 22 jeunes ont donc manié la ponceuse et peint les nombreuses planches.

ESPACE 12/15 ANS

L'Espace 12/15 a, de nouveau, ouvert ses portes depuis début septembre. Cet espace est un accueil de loisirs pour les jeunes de 12 à 15 ans encadrés par un animateur où il est possible de jouer au billard, au babyfoot, à la Wii U, au tennis de table, à la pétanque et à d'une cinquantaine de jeux de société. L'adhésion (5€/année civile) est obligatoire pour fréquenter cette structure.



L'espace 12/15 ans se situe à l'Espace Leclerc, rue du Général Leclerc. Les heures d'ouverture, en période scolaire, sont :

- le mercredi de 14h à 17h ;
- le vendredi de 17h à 19h
- 1 samedi sur 2 : le planning d'ouverture est affiché sur la porte d'entrée.

Pour plus de renseignements sur le service Anim'Ados, vous pouvez contacter **Thomas Brochard** au **06 17 32 39 57** - **animation@lemaysurevre.com**
 f **espacejeunesselemay** - @ **espacejeunesselemay**

Animations sportives



Mini camp Sport et Nature

12 jeunes sont partis du 20 au 22 août découvrir la vallée de Poupet, accompagnés de Magalie Dillieux et de Guillaume Billaud.

Au menu de ce séjour : un rallye pédestre, une sortie piscine, veillées « jeux et préhistoire », jeux d'eau, tournois de pétanque et de mölkky, un concours du plus beau dessert, des improvisations théâtrales...

« Pour résumer, c'était vraiment tip top ! »

Un bilan mitigé pour les Animations Sportives des 8/12 ans

33 activités ont été proposées cet été sur 6 semaines auxquelles 70 jeunes ont participé.

261 participations ont été comptabilisées.

Depuis 2 ans, nous constatons une baisse de fréquentation lors des animations sportives.

PROCHAIN RENDEZ-VOUS : les vacances de la Toussaint.

Les plaquettes sont disponibles sur le site www.lemaysurevre.com. N'hésitez pas à faire découvrir de nouvelles activités à vos enfants.

RAPPEL

Les enfants inscrits à l'accueil de loisirs peuvent s'inscrire aux animations sportives l'après-midi. Le déplacement d'une structure à l'autre est pris en charge l'après-midi.

Informations : Magalie DILLIEUX

Saison 2018/2019

ÉVEIL SPORTIF

Avec le retour de la semaine de 4 jours dans les écoles, l'éveil sportif est reparti sur un nouveau rythme. Trois séances sont proposées :

- le mardi soir de 17h30 à 18h30 pour les enfants nés entre 2012 et 2014,

- le mercredi de 10h à 11h pour les enfants nés en 2012 et 2013,

- le mercredi de 11h à 12h pour les enfants nés en 2014.

L'objectif pédagogique de l'éveil sportif est de développer les capacités physiques, sociales et créatives de l'enfant autour d'un programme moteur varié (courir, sauter, ramper, glisser, rouler, pousser, tirer, etc.), sans le spécialiser. L'approche de l'activité sportive est ludique et en accord avec le mode d'apprentissage de l'enfant.

Les séances sont encadrées par Magalie DILLIEUX, Quentin LEMIERE et Guillaume BILLAUD.

Les trois groupes sont complets pour cette saison.

ÉCOLE MUNICIPALE DES SPORTS

Cette nouvelle activité, encadrée par Magalie DILLIEUX et Angélique DAVID, a été mise en place à la rentrée pour les enfants de 7 à 11 ans. Elle a pour objectif de permettre à des enfants (indécis dans le choix d'une pratique sportive, non intéressés par la compétition ou souhaitant étoffer leurs compétences) de découvrir une multitude d'activités.



Lors de cette saison, ils vont pouvoir pratiquer par cycle différents sports tout en développant et en affinant leurs capacités motrices. Ils auront l'occasion en cours d'année de découvrir différentes disciplines sportives en partenariat avec les clubs intéressés.



ÉLECTRICITÉ - PLOMBERIE - CHAUFFAGE

ZA de la Contrie - 49122 LE MAY SUR EVRE
02 41 63 80 89 - sani.confort@wanadoo.fr



BRIN D'EVASION

Paysagiste
Création - Entretien de jardin

BRIN Emmanuel

06 86 97 04 93

Le May sur Evre

emmanuel.brin49@gmail.com

Une nouvelle saison culturelle à l'espace Senghor

Une nouvelle saison c'est toujours un pari.

Après une année exceptionnelle digne des 10 ans de l'Espace Léopold Sédar Senghor, le défi est à nouveau à relever. Cet espace qui est le vôtre, nous propose, encore une fois, de découvrir un large éventail de spectacles et d'expositions. Des amateurs et des professionnels, viendront à votre rencontre pour vous faire partager de belles émotions.

« La culture nous rend-elle plus humains ? » C'était un des sujets de philosophie au baccalauréat cette année. La lecture des textes apposés à l'extérieur de l'Espace Senghor apporte d'elle-même une réponse.

Diversité, découvertes, rencontres, émotions... Tout un programme. Alors laissez-vous tenter. Bienvenue à l'Espace Senghor !

Alain PICARD, Maire du May-sur-Evre

Agenda de l'espace Senghor octobre à décembre 2018

Les spectacles en saison

Mercredi 31 octobre à 15h30

Spectacle jeune public à partir de 5 ans. Mange tes ronces
Compagnie Moquette Production



Mamie Ronce vit avec Moquette, son basset, « qui déteste les enfants ». Chaque matin, elle regarde son feuilleton Une Rose sur le Mur puis s'en va faucher le fond de son jardin. Envoyé prendre un bol d'air chez sa grand-mère, Léopold doit

débroussailler les fourrés grouillants de ronces. Il entend ricaner... et se pique! Le soir tombe. Mamie Ronce prépare une soupe... une soupe aux orties !

Tarif C : Unique 5€ / Forfait famille 18€

Vendredi 9 novembre à 20h30 - Théâtre

Le chemin des passes dangereuses - Compagnie Rigolune



Trois frères que tout sépare, se retrouvent au mariage du benjamin. Ils reviennent sur le lieu même où leur père est mort quelques années auparavant. Un drame qu'ils ont vécu en silence. Les trois frères se parlent, tentent de se réconcilier.

L'urgence de la parole avant que le silence ne recouvre à jamais leur existence.

Tarif B : Plein 12€ / Réduit 8€ / Jeune (-16 ans) 5€ / Forfait famille 24€

Dimanche 18 novembre à 17h - Goûter-spectacle pour le très jeune public à partir de 6 mois

Sous la Neige - Compagnie Les Bestioles



Sous la neige est un spectacle immersif, créé pour être accessible aux tout petits. C'est une expérience poétique, visuelle, sonore pour toute la famille.

Tarif C : Unique 5€ / Forfait famille 18€

Samedi 1^{er} décembre - Concert

Kimberose

Cette chanteuse de 26 ans, née à Athis-Mons d'un père anglais et d'une mère ghanéenne, est en passe de devenir la nouvelle diva de la musique soul. Sa voix convoque instantanément la mémoire des divas du jazz et de la soul, de Billie Holiday à Amy Winehouse en passant par Nina Simone.

Tarif A : Plein 15€ / Réduit 11€ / Jeune (-16 ans) 7€ / Forfait famille 30€



Dimanche 16 décembre - Concert de Noël

The Sassy Swingers

Revenue de la Nouvelle-Orléans avec dans ses bagages tout l'imaginaire de cette ville mythique, la vocaliste nantaise, Sandrine Arnaud, lance ce projet en octobre 2014. Réunie autour d'elle, une belle bande de musiciens fait désormais honneur au répertoire néo-orléanais des années 30 à nos jours.

Après le concert, un goûter est offert aux enfants en présence du Père Noël.

GRATUIT / Réservations conseillées



Les expositions

Du 6 au 16 novembre

Exposition sur la Grande Guerre proposée par l'association May... Moire

Du 20 novembre au 21 décembre

Exposition des réalisations de Frédérique Prokop (gravure, aquarelle, modelage...)

Les autres rendez-vous

Dimanche 11 novembre

Conférence sur la Grande Guerre organisée par l'association May...moire.

Samedi 24 et dimanche 25 novembre

Concert de la Batterie Fanfare proposé par l'association Energie Musique.

Samedi 22 décembre au Maytiss Bar

Concert Original Party #6 organisé par l'association Culture Hifi.

RÉSERVATIONS : 02 41 71 68 48 ou www.espacesenghor.fr

APE Jean Moulin

L'association des parents d'élèves de l'école Jean Moulin organise le **samedi 1^{er} décembre son traditionnel MARCHÉ DE NOËL** de 9h à 12h.

Vous pourrez y faire vos achats pour les fêtes de fin d'année.

Vous y trouverez livres et jouets en partenariat avec Le Passage Culturel de Cholet, des décorations réalisées par l'association et des produits locaux.

Vous pourrez aussi vous réchauffer en dégustant de bonnes crêpes, autour d'un café ou d'un chocolat bien chaud.

Nous vous attendons nombreux.

CONTACT :

Magali BREBION - 06 67 17 52 37
apejeanmoulin@outlook.fr

APEL Notre Dame

ÉCOLE NOTRE-DAME :

Philippe PINEAU - 02 41 63 82 52

« **Le Temps laisse ses traces** », voici le thème de cette nouvelle année 2018/2019, que les 243 élèves ont découvert par eux-mêmes à travers différents ateliers mis en place par les enseignants. Ils ont aussi pu découvrir leur nouveau directeur, M. Philippe Pineau, déguisé à cette occasion. L'assemblée générale des deux associations de l'école s'est tenue le 5 octobre ponctuant l'année 2017/2018. Cette première période a aussi connu son traditionnel **Marché d'Automne le 13 octobre** dernier. A suivre, notre **concert de Noël le 14 décembre** prochain qui sera suivi d'un pot de Noël offert par l'APEL au centre Jean Ferrat qui clôturera l'année 2018. Enfin, à noter la date du **26 janvier, pour les PORTES OUVERTES**. Si vous souhaitez inscrire votre enfant, découvrir ou redécouvrir l'école Notre Dame, en particulier les rénovations entreprises par l'OGEC qui font que notre école puisse perdurer.

CONTACT :

Emilie GABORIAU - 06 27 84 68 65
mgaboriau@gmail.com



Ecole Jean Moulin

RENTRÉE EN MUSIQUE

Pour bien commencer l'année scolaire, les élèves de CM1 et CM2 ont accueilli les parents et les enfants de l'école Jean Moulin en chantant. Le chœur était sous la direction de Sophie Barrichard accompagné de Stéphanie Moreau au piano. Cette année, quatre classes travailleront autour du chant et de la voix grâce à Séverine Piou intervenante du conservatoire de Musique de Cholet.

SILENCE, ON LIT !

Chaque jeudi après-midi, de 13h30 à 13h45, tous les élèves de la maternelle au CM2 et les adultes de l'école lisent en silence. C'est l'occasion pour chacun, de lire ce qu'il souhaite : un roman, un documentaire, une BD, un livre... Ce moment privilégié permet à tous de découvrir les joies de la lecture.



CONSEIL D'ENFANTS

Depuis l'année dernière, des conseils d'enfants ont vu le jour dans quelques classes de l'école. Cette année, ils se généralisent. C'est l'occasion pour tous les élèves de discuter des problèmes existants et de faire des propositions pour le bien être de chacun dans la vie de l'école ou de féliciter des camarades, etc... En fin de mois, se tiendra un conseil d'enfants extraordinaire (CEE) où chaque classe écouterait les propositions des autres. Ci-dessous en photos, celui du 27 septembre 2018.

ÉCOLE JEAN-MOULIN : M. BOISDRON - 02 41 63 82 44



École de Musique

UNE RENTRÉE EN FANFARE

Une première rentrée pour « l'école de musique du May Sur Èvre » pleine d'enthousiasme. Forte de l'expérience acquise ces cinq dernières années auprès des musiciens de la Batterie Fanfare, la formation musicale maytaise de cuivres et percussions vole désormais de ses propres ailes.



Effectivement, une nouvelle structure devait être créée afin de rendre indépendante l'Énergie Musique et l'école de musique, c'est chose faite. Merci à l'Énergie Musique et son président Jacques Barré, à la commune et son maire Alain Picard et à l'ADC (Agglomération Du Choletais) à travers John Davis, qui ont mené à bien ce projet.

ÉCOLE DE MUSIQUE DU MAY-SUR-ÈVRE

Jérémy Bouchet préside aujourd'hui l'association « École de Musique du May-sur-Èvre » accompagné de son trésorier Antoine Rivereau, de sa secrétaire Nathalie Humeau et de huit autres membres dont trois membres fondateurs qui sont les représentants de l'Énergie Musique, de la mairie du May-sur-Èvre et de l'ADC. Olivier Caban, dans la continuité des années précédentes est nommé directeur.

Cette nouvelle organisation est une bouffée d'air pour l'école au niveau administratif et économique, compte tenu des subventions accordées par l'ADC et la mairie. Sur le plan pédagogique, la ligne directrice ne change pas fondamentalement, le plaisir de jouer et d'être ensemble reste le leitmotiv de la réussite de ce projet éducatif. Il est simplement aujourd'hui riche d'un cursus musical adapté aux niveaux des élèves. Pour ce faire, l'école compte 49 élèves répartis comme suit : 1 groupe d'initiation aux cuivres et percussions (6-7 ans), 1 orchestre de création collective (8-10 ans), 1 petit orchestre (10-13 ans), 4 groupes de formation théorique et des cours d'instruments de 45 mn en binôme. L'équipe enseignante se compose de Marc Joaniquet, Floriane Recotillon, Emeric Colaiseau et Olivier Caban.

Le jumelage avec « l'Escola de la Conceptio » de Barcelone est renouvelé pour nos jeunes musiciens et prévoit un accueil des catalans en avril 2020 pour un départ en avril 2021. Afin de financer cet échange, plusieurs actions sont mises en place :

- une collecte de papier sera organisée dans l'année, on vous tiendra au courant mais commencer vos réserves !
- participation au festival les Z'eclectiques
- vente de Jus de Pomme.
- vide-Grenier

Pour finir, vous pourrez retrouver tout ce petit monde au concert de l'Énergie Musique le **samedi 24 novembre 2018 à 20h30** et le **dimanche 25 novembre 2018 à 15h** à l'Espace Senghor.

CONTACT : Olivier CABAN - 06 13 12 23 64

CATM

CARTE DU COMBATTANT

A compter du 1^{er} janvier 2019, l'octroi de la carte du combattant est étendu aux militaires qui ont séjourné en Algérie du 3 juillet 1962 au 1^{er} juillet 1964.

Les titulaires du « *Titre de Reconnaissance de la Nation* » n'auront pas de demande à établir. Leur dossier est d'ores et déjà à l'étude à l'ONACVG (Office national des Anciens Combattants et Veuves de Guerre).

Les Anciens Combattants ont des effectifs de moins en moins nombreux. Ils ont le souci d'assurer la continuité de la présence des drapeaux aux différentes manifestations commémoratives.

Toute personne ayant effectué son service militaire peut adhérer à la section des Anciens combattants sous la dénomination de « Soldat de France ».

RENSEIGNEMENTS

Auprès de Président des CATM (Combattant d'Algérie, Tunisie, Maroc) - **Pierre Brossier** - 02 41 63 82 33.

La P'tite Récré

La P'tite Récré est un lieu d'accueil pour les enfants de moins de 4 ans accompagnés d'un adulte.

Nous avons des échanges réguliers et conviviaux avec le foyer logement La Grande Fontaine. Les animatrices du RAM viennent encadrer des activités deux fois par mois.

Cette saison nous parlerons des animaux. Nous avons commencé par leur rendre visite à La Hardonnière où la rencontre chaleureuse a compensé le manque de soleil.

Ouvert tous les matins sauf les mercredis et les vacances scolaires.

Adhésion 7€ par accompagnant.



CONTACT : laptite.recre@orange.fr ou 02 41 71 15 21

May-Livres

LA BIBLIOTHÈQUE MAY-LIVRES ORGANISE SON PREMIER PRIX DES LECTEURS

Les bénévoles de la bibliothèque municipale proposent aux adhérents de participer au premier « Prix-May-Livres » d'octobre 2018 à février 2019.

Il s'agit de lire les six ouvrages qui sont proposés et de les classer par ordre de préférence. Un après-midi de « remise du prix » aura lieu le samedi 2 mars à 16 h au centre Jean-Ferrat.

Pour participer, rien de plus simple : il faut vous inscrire lors des horaires d'ouverture de la bibliothèque en donnant votre nom, votre numéro d'adhérent, votre mail et/ou votre téléphone, puis emprunter un par un les livres proposés qui seront disposés dans une vitrine dévolue au concours (un seul livre du prix par prêt de façon à faire tourner les exemplaires auprès d'un maximum de participants) ; un livret et un bulletin de vote vous seront remis (le livret pour écrire vos impressions à chaque lecture et le bulletin pour noter les livres de 1 à 6).

Une urne recevra vos votes et la proclamation du palmarès sera faite le samedi 2 mars. A cette occasion les lecteurs pourront échanger sur leurs impressions, leurs choix, leurs coups de cœur ou leurs déceptions : « bien sûr le prix est un prétexte à une animation autour des livres et de la lecture. Nous avons choisi des ouvrages aux styles variés et aux univers différents (policier, terroir, classique...) de façon à susciter l'envie de lire des ouvrages que les adhérents n'auraient pas forcément choisis eux-mêmes » expliquent les bénévoles de May-Livres.

LES SIX OUVRAGES EN COMPÉTITION

- « *Le jour d'avant* » de Sorj Chalandon : dans les mines du Nord, après un coup de grisou, Michel veut venger son frère.

D'une plume sensible et ciselée, une plongée dans le milieu des mineurs du Nord de la France, mais aussi dans celui de l'âme humaine.

- « *Je te protégerai* » de Peter May : dans l'univers de la mode et du tissage écossais, une enquête policière et un retour aux sources des Hébrides.

Les embruns d'Ecosse traversent ces pages à l'odeur de tourbe dans une terre où les sentiments paraissent exacerber.

- « *La montage pour refuge* » de Patrick Breuzé : en 1925 une infirmière est embauchée par des notables pour garder leur fils convalescent.

Un livre sur les rapports humains inspiré par la tante de l'auteur, elle-même infirmière durant la guerre.

- « *Faire mouche* » de Vincent Almenndros : les retrouvailles d'une famille aux liens distendus à l'occasion d'un mariage.

Un roman court, fort et à l'ambiance noire qui décrit admirablement les paysages, les atmosphères et les âmes chargées.

- « *Jeu blanc* » de Richard Wagamese : dans le Canada des années 1970, Saul, d'origine indienne, est un joueur de hockey surdoué mais il sera victime du racisme ambiant de l'époque.

Un livre sur la nature canadienne et sur la complexité de l'identité indienne.

- « *La chambre des merveilles* » de Julien Sandrel : Louis, 12 ans, est victime d'un accident de la route et plongé dans le coma. Sa mère décide alors de réaliser les rêves de l'enfant.

Un roman sur l'amour maternel mais aussi sur le sexisme ordinaire en entreprise. Un sujet délicat mais particulièrement bien abordé.

HORAIRES BIBLIOTHÈQUE MAY-LIVRES

Centre Jean-Ferrat, 02 41 63 39 35

- le mardi de 17h à 18h30
- le mercredi de 10h à 12h et de 17h à 18h30
- le vendredi de 17h à 18h30
- le samedi de 14h à 15h30



Groupama

Mathilde Repesse

Conseiller Assurances et Banque

Groupama Loire Bretagne

4 rue Saint Michel - 49122 Le May sur Evre
Tél. 02 41 63 21 22
mathilde.repesse@groupama-loire-bretagne.fr
www.groupama.fr



Coût d'un appel local ou gratuit selon votre abonnement

MAY SERVICES MULTIMEDIAS

Réparations Smartphones, Tablettes, Informatique
Dépannage à domicile et en atelier
Vente — Conseil — Formation



Josselin SAUTEJEAU

5 rue Saint Michel

49122 LE MAY SUR EVRE

02 72 77 14 89 - 06 21 46 57 04

Josselin.sautejeau@may-servicesmultimedias.fr
www.mayservicesmultimedias.fr

Énergie En Marche

LES RANDONNEURS DE L'ENERGIE VISITENT PARIS

La journée figurait en bonne place sur le calendrier des manifestations de l'Énergie en Marche.

Début juin, le club des randonneurs s'est rendu à Paris pour un circuit original entre la place de la République et le bois de Vincennes. Une première surprise les attendait sur la célèbre place des rassemblements parisiens, puisque cette dernière s'était transformée en une vaste prairie pour l'exposition Biodiversitaire, organisée par la ville de Paris.

Après avoir traversé le quartier du Marais, les marcheurs Maytais ont atteint la Coulée Verte.

René-Dumont près de la Bastille ; cette ancienne voie ferrée piétonnisée offre un environnement verdoyant et fleuri en plein cœur de la capitale. Ensuite, à travers parcs et jardins, le circuit a conduit le groupe jusqu'au kiosque de Gravelle à l'extrémité du bois de Vincennes, avant d'atteindre le château éponyme longeant la Marne avec ses guinguettes, ses péniches et l'île de beauté de Nogent-sur-Marne. Tous s'accordèrent à souligner une journée magnifique « *épuisante mais pleine de souvenirs* ».

CONTACT

06 40 93 24 58 ou info@energieenmarche.net



Départ de la randonnée pour les membres de l'Énergie en Marche place de la République

Énergie Tennis

Le club sera représenté en **championnat hiver** (10/18 à 2/19) :

- 3 équipes Séniors Hommes,
- 2 équipes de + 35 ans Hommes
- 1 équipe Séniors Femmes (association avec St Christophe).
- Equipe 1 évoluera en Pré-Région.
- Equipes 2 et 3 participeront à la 2^e div. dép.
- Equipe Femme St Christ/Le May sera en 3^e div. dép.
- Pas d'équipes de Jeunes par manque d'effectifs.

EFFECTIF EN BAISSÉ

Adultes : pour raison professionnelle.

Jeunes : sans doute horaire entraînement.

Conclusion : nous recherchons des jeunes qui seraient intéressés pour pratiquer le tennis car Il nous manque minimum 4 enfants au cours du lundi soir (18h30/19h30).

Et également des maytaises adultes pour avoir notre propre équipe.



CONTACT : 06 73 24 23 63

Club des Jours Heureux

LES DATES À RETENIR

- **Mercredi 31 octobre** : Belote sociétaire
- **Mercredi 7 novembre** : Belote à Andrezé
- **Mercredi 14 novembre** : Bal au May
- **Mercredi 21 novembre** : Repas au Centre Jean Ferrat
- **Mercredi 28 novembre** : Belote au May
- **Mardi 4 décembre** : Belote au May
- **Mercredi 19 décembre** : Bal au May

CONTACT : Jean-Pierre GODINEAU au 06 37 77 93 55

Original Party #6

FIVE DISCIPLES SOUND SYSTEM

« Noël en musique » c'est ce que propose l'association Culture Hifi pour se rassembler avant les fêtes. « Five Disciples Sound System » est organisateur des soirées « **Original Party** » et revient avec une formule habituelle. Jouer des musiques du monde variées et dansantes essentiellement avec des collectionneurs de disque. Des animations seront proposées en soirée pour divertir chacun.

Musique du monde, afro, latino, funk, soul, rock, reggae, hip hop rap.

Entrée gratuite. Samedi 22 décembre 2018 à partir de 20h au Maytiss Bar.

<https://www.facebook.com/crew.fivedisciples>



Énergie Handball

L'Énergie Handball du May sur Evre continue de grandir. En effet, pour la 4^e saison du club, 2 nouvelles équipes arrivent !
Les U14 et les Loisirs.



ENTRAÎNEMENTS DES ÉQUIPES DU CLUB

- **U12**, le vendredi soir de 18h30 à 19h45.
Entraîneur : Jérôme
- **U 14**, le vendredi soir de 18h30 à 19h45. Entraîneur : Cyril
- **U19**, le mardi soir de 19h à 20h30.
Entraîneur : Gilles
- **Seniors Femmes**, le vendredi de 19h45 à 21h30.
Entraîneur : Nicolas, Guy

- **Seniors Hommes**, le jeudi de 20h30 à 22h30.
Entraîneur : Kévin, Nicolas, Jérôme
- **Seniors Loisirs**, le mardi soir de 20h30 à 22h.
Responsable : Yves.

Tout joueur voulant essayer dans une catégorie, bénéficie de 2 essais d'entraînement. Il suffit de venir au jour et à l'heure qui convient selon votre âge, avec sa tenue de sport et une bouteille d'eau. Nous recrutons dans toutes les catégories, alors n'hésitez pas !

Le bureau, s'est aussi agrandi, comptabilisant maintenant 14 personnes motivées, toujours dans une ambiance familiale et festive (voir photo). Le club se structure petit à petit et compte maintenant 5 commissions :

Commission **discipline**, commission **bar**, commission **équipe loisirs**, commission **animation-communication**, commission **arbitrage**.

CONTACT

Mail energiehandball49@hotmail.fr

Facebook <https://www.facebook.com/energiehandball49/>

Web <https://energiehandball.sportsregions.fr/>

Énergie Vélo Sport

L'Énergie Vélo Sport présentait ce samedi 22 octobre à la salle Jeanne d'Arc, son nouveau maillot officiel.

Ce fut l'occasion de remercier ses différents sponsors pour cette nouvelle tenue.

Présence de M. Guillaume CRIBIER (Intermarché) et M. Nicolas Groleau (Crédit Mutuel)



comme principaux partenaires.

Un remerciement aux sociétés Palamy, Saveur des Mauges, Groupama et Keck également.

L E.V.S. en résumé, c'est une quarantaine de licenciés qui parcourent les routes de notre département chaque dimanche.

Et, bien sûr, d'autres engagements comme la cyclosportive de la PLB en Bretagne qui rassemble pas moins de 7000 vélos.

CONTACT : 02 41 63 14 44



Une photo d'ensemble avec quelques membres de nos adhérents.

Énergie Football

Collecte de ferraille

24 NOVEMBRE 2018

PARKING DU STADE

Derrière les tribunes

De 9h00 à 17h00



**ENERGIE FOOT
LE MAY SUR EVRE**

OBJETS À COLLECTER :

- Matériels agricoles
- Vieilles ferrailles
- Vieux vélos
- Ustensiles de cuisine en métal
- Câbles électriques
- Batteries
- Vieil électroménager

En partenariat avec :

**AVENIR
RECYCLAGE
OUEST
CHOLET**

!! Pas de frigo ni de télévision !!

Alcool Assistance

Lieu d'accueil de Cholet, constitue un groupe d'entraide pour permettre aux personnes en difficulté de retrouver leur capital santé à la fois physique, psychologique et sociétal.



L'AIDE ET L'ACCOMPAGNEMENT DES PERSONNES

L'aide et l'accompagnement proposés par Alcool Assistance sont destinés :

- aux personnes en réflexion sur leur consommation de produits psychoactifs dont l'alcool.
- aux consommateurs excessifs
- aux personnes dépendantes
- aux personnes codépendantes (l'entourage Adulte et Enfant)
- aux personnes abstinentes (maintien de l'abstinence)
- à la sensibilisation (Syndrome d'Alcoolisation Foetale y compris).

Les membres mobilisent alors leurs compétences et leurs savoirs afin d'écouter, d'accompagner et d'aider la personne addictée et son entourage à se réadapter à la vie quotidienne.

NOS RENCONTRES

Ferme des Turbaudières, rue Azay le Rideau à Cholet :

- **Les 1^{er} jeudis et 5^e jeudis de chaque mois** : Espace de paroles pour tous (malades et entourage)
- **Les 2^e et 4^e jeudis de chaque mois** : un espace de paroles pour l'entourage et un espace de paroles pour les malades
- **le 4^e jeudi de chaque mois** : un espace de paroles pour les enfants (de 6 à 11 ans) animé par une psychologue.

CONTACTS :

- Site internet : alcool.assistance49@orange.fr
- **Responsable du lieu d'accueil de Cholet** :
Auguste Charrier - 06 73 60 86 71
- **Responsable entourage du lieu d'accueil de Cholet** :
06 82 95 43 37
- **Correspondants malades** :
Line Coiscault - 06 79 61 22 95
Emmanuel Fruchaud - 06 68 32 87 57
René Barré - 06 67 25 34 77
- **Correspondante entourage** :
Maryvonne Papin - 06 61 19 93 06

EUROL **GOUBAULT**
Pierrick
un savoir-faire

(Plomberie
Salle de bain
Isolation des combles
Démoussage toitures)

48 rue du Parc - 49122 - LE MAY SUR EVRE
Tél. 06 25 41 61 59 - Mail : goubault.plomberie@gmail.com

En K'Danse

PRÊTE POUR UNE NOUVELLE ANNÉE

L'association EN K'DANSE repart pour une année de danse. À cette occasion, le bureau a été renouvelé :

Présidente : Élodie Marchand

Vice-présidente : Manuella Pasquier

Secrétaire : Annabelle Guicheteau

Vice-secrétaire : Armelle Chotard

Trésorière : Peggy Thomas.

Membres : Elles sont assistées de Sabrina Dixneuf, Corinne Oger, Géraldine Oger et Vallois Daniëlle.

Quatre départs cette année, Laurence Terrien, Alice Métayer, Anaïs Baron et Stéphanie Chevrier que nous remercions pour leur aide et leur investissement au sein du bureau.

Si vous souhaitez vous investir auprès de l'association, n'hésitez pas à nous le faire savoir, vous serez les bienvenues !

Pour la cinquième année consécutive, Elise Duflos-Frichot assurera les cours. Les 147 élèves répartis en 13 groupes ont repris le chemin de la salle Jeanne D'Arc depuis la mi-septembre et sont déjà au travail pour préparer les différents projets.

NOUVEAUTÉ 2018 : un cours pour adulte débutante a lieu le mercredi soir et compte déjà 12 danseuses.

Comme chaque année, l'association se fera un plaisir de présenter aux familles, aux amis et auxoureux de la danse son travail lors du gala fixé au week-end du 24/25/26 mai 2019 à l'espace Senghor... Sans oublier, les prestations lors du week-end jeunesse. Un autre grand moment se prépare en coulisses pour nous présenter aux Choletais. Nous aurons l'occasion de vous en reparler dans un prochain numéro.



Par ailleurs, l'association continue à proposer la location de ses costumes réalisés par nos bénévoles afin d'agrémenter vos spectacles, kermesses et fêtes en tout genre...

Pour plus de renseignements, n'hésitez pas à contacter **Corinne** au 06 11 72 26 89 responsable de la commission costumes ou à vous rendre sur notre site de l'association enkdanse.free.fr.

Les inscriptions sont possible jusqu'aux vacances de la Toussaint après un cours d'essai gratuit.

Renseignements sur enkdanse49122@gmail.com

CONTACT

Élodie Marchand - 02 41 56 35 02- 06 70 73 63 38



L'ADMR EVRE ET MAUGES S'INSTALLE AU MAY SUR EVRE

Avec un petit décalage dans notre calendrier prévisionnel, l'ADMR EVRE ET MAUGES, actuellement basée à Bégrolles en Mauges, a déménagé pour s'installer au May sur Evre en début de mois d'octobre.

Les responsables remercient vivement la mairie de Bégrolles en Mauges pour son accueil pendant de nombreuses années. C'est, cependant, avec un grand enthousiasme que nous investirons les locaux mis à notre disposition par la mairie du May-sur-Èvre que nous remercions par avance.

ASSOCIATION ADMR EVRE ET MAUGES

13 rue du Général Leclerc, 49122 LE MAY SUR EVRE
Tél. 02 52 21 02 82

E-mail : evre-mauges@asso.fede49.admr.org
Site internet : www.49.admr.org

Maychantant

C'est la rentrée à la Chorale Maychantant et dès samedi 8 septembre, une partie des Choristes passait la journée à l'Espace Culturel Léopold Sédar Senghor.

Pour le projet phare de cette année, Sophie BARICHARD, le Maître du Chœur, propose le programme du « **Printemps des Orgues** » en associant les chorales « **Maychantant** » avec « **E Vocem** » de Segré. Cette dernière formation étant dirigée par Gérard Ramirez ; lui aussi domicilié au May sur Evre. Un Concert est programmé « Salle Senghor » **le dimanche 16 juin 2019 à 17h** ; les mêmes Choristes auront déjà chanté la veille (15 juin) à Segré.

Les deux chœurs trouveront sûrement un immense plaisir à interpréter le « Magnificat » de Vivaldi et la Missa Brévis en «ré» de Mozart. De plus, ils auront l'honneur et le plaisir d'être dirigés à Segré et au May par Arthur Schoonderwerd (grand concertiste hollandais) et d'être accompagnés par un ensemble de cordes et l'orgue numérique de musiciens professionnels.

La chorale se prépare aussi aux **Commémorations du 11 novembre** au May pour le centenaire de l'Armistice de 1918 à l'Espace Senghor et à son concert de Noël (au programme du Téléthon) avec la Chorale des « Jours Heureux » du May, à l'église, le **vendredi soir 21 décembre**.

Les répétitions ont lieu le jeudi (hors vacances scolaires), salle de Musique du Centre Jean Ferrat du May, de 20h30 à 22h15.

Si vous aimez chanter, n'hésitez pas à rejoindre « Maychantant » pour une belle aventure humaine et artistique. La Chorale recrute dans tous les pupitres. De plus, vous pouvez venir une ou plusieurs fois aux répétitions avant l'inscription.

RENSEIGNEMENTS ET INSCRIPTIONS

maychantant@laposte.net
06 11 93 34 30 - 02 41 63 23 15 - 02 41 63 21 91

FAVEC 49



ASSOCIATION DÉPARTEMENTALE DES CONJOINTS SURVIVANTS ET PARENTS D'ORPHELINS

L'Association départementale des conjoints survivants et parents d'orphelins, rattachée à la Fédération Nationale : FAVEC, n'est ni politique, ni confessionnelle et reconnue d'utilité publique. Créée en 1949, elle compte 1350 adhérents dans la Maine et Loire.

Sur un plan général, nous intervenons auprès des pouvoirs publics : maires, députés, sénateurs, ministres, afin de défendre les droits des veuves, des veufs et des orphelins.

Notre action est d'accueillir et surtout d'écouter les conjoints survivants et leurs enfants dans les mois qui suivent le deuil.

Nous leur proposons de les informer et de les aider dans leurs démarches administratives, mais nous œuvrons aussi pour les aider à se reconstruire en leur donnant l'occasion de parler, d'échanger, et en leur proposant des moments plus conviviaux.

N'hésitez pas à nous contacter, pour vous-même ou pour des amis.

CONTACTS

Siège : 10 bis rue Belle Poignée - 49100 ANGERS
02 41 87 57 57 - favec49@free.fr

Section de Cholet - 58 rue Saint Bonaventure
49300 CHOLET - 02 41 58 49 37

Téléthon

Le May-sur-Evre
SAMEDI 8 DÉCEMBRE
à partir de 19h - Salle Jean Ferrat
(Repas au profit du Téléthon)

Téléthon
2018

SOIRÉE
HUMOUR MAGIE
MUSIQUE

avec **Christian Félie** et **Gilles Chambiron**

Apéritif offert
Potage de légumes « Maison »
Pot au feu
Choux à la crème **16^c**

Menu enfant **6^c**
Potage
Jambon chips
Dessert au chocolat

Nombreux lots à gagner avec vos cartes d'entrée par tirage au sort.

Dates des permanences pour l'achat des repas
Salle du Conseil à la mairie du May-sur-Èvre au profit du Téléthon

- **Vendredi 9 novembre** 18h30 à 20h
- **Samedi 10 novembre** 10h à 12h
- **Vendredi 16 novembre** 18h30 à 20h
- **Samedi 17 novembre** 10h à 12h
- **Vendredi 23 novembre** 18h30 à 20h
- **Samedi 24 novembre** 10h à 12h

May...moire

COMMÉMORATION : FIN DE LA GRANDE GUERRE

Exposition

Les hostilités de la Grande Guerre ont pris fin le 11 novembre 1918. L'association May...moire exposera des documents relatifs à la guerre 14-18 du 3 au 16 novembre 2018 au centre culturel L.S. Senghor.

Cette exposition, parfois commentée, sera ouverte au public et aux scolaires.

100^e anniversaire de l'armistice.

Le 11 novembre, la Municipalité, les Anciens Combattants et

l'association May...moire ont pensé célébrer solennellement le centième anniversaire de l'armistice.

Le programme sera sans doute le suivant :

10h30 : Messe des Anciens combattants

11h30 : Cérémonie au Monument aux morts avec la participation des enfants des écoles, la chorale Maychantant et l'Energie musique. Seront évoqués tous les morts de 14-18 « morts pour la France »

16h : Chansons de l'époque par Maychantant

16h30 : Conférence sur l'année 1918 par May...moire

Le 11 Novembre nous célébrons le centenaire de la première guerre mondiale. Il s'agit pour nous, à travers cet ouvrage, de nous souvenir et de rendre hommage en tout premier lieu, à ces hommes. Ces 86 soldats Maytais qui ont donné leur vie sur les champs de batailles, et à qui nous devons une infinie reconnaissance.

A travers ce livre nous nous efforçons de remémorer leur si courte vie, ces destins brisés (le plus jeune, Léon Rousselot avait 19 ans) la plupart d'entre eux avaient la vingtaine. C'est l'histoire de familles décimées par la guerre, telle la famille Brosset, qui verra trois de ses fils tués au combat en quelques mois. Nous découvrons, pour certains, leur émouvante correspondance.

Nous sommes arrivés à retrouver la trace de plus de 500 Maytais impliqués dans le conflit 1914-1918. C'est un vaste chantier. Ceux qui sont revenus, que sont-ils devenus, quelle était leur famille ?

Parmi ces 500 mobilisés, beaucoup étaient Maytais avant-guerre ; certains d'entre eux n'ont fait que passer ; d'autres sont venus s'installer au May après 1918. Nous les évoquons tous, car eux et leur famille ont également marqué l'histoire locale de leur empreinte, et ceci jusqu'aux années 60 ou 70, voire 1993 pour Claude Landreau, qui a été le dernier poilu à nous quitter. On découvre le travail des femmes. A travers leur correspondance avec le mari ou la famille, nous retrouvons la vie au front, les tranchées, les angoisses, mais également toute leur lucidité face à l'absurdité de la guerre. Et aussi toute la douleur et la détresse des veuves.

Au May la vie continuait même si elle devenait de plus en plus difficile, à mesure que le conflit s'éternisait. Le conseil municipal, désorganisé par l'absence de plusieurs conseillers partis au front, paraît au plus pressé en aidant les plus démunis. Dans les usines, les femmes étaient en première ligne. L'artisanat, les commerces continuaient avec difficultés leur activité. Mais, pendant toutes ces années de guerre, la population Maytaise, amputée de ses forces vives, était solidaire. Dans les fermes le travail reposait également beaucoup sur les femmes. Comme en témoigne Augustine Esseul-Cottenceau, qui tenait au jour le jour, les dépenses de la ferme de son neveu, François Tricoire. Elle nous livre également de savoureux passages sur la vie locale.

Ces témoignages, ces documents nous permettent de découvrir aussi bien la vie au front d'un humble « valet » de ferme. Ou bien la place essentielle que pouvait tenir une simple « bonne ». Ou encore de découvrir la carrière remarquable et peu connue d'un Maytais, le général Edmond Jourdran. Ce livre, permet également de retrouver plus de 200 photos de poilus.

May...moire a travaillé d'arrache-pied pendant plus de quatre ans, afin de pouvoir éditer cet ouvrage complet et attrayant pour ce 11 novembre 2018. C'est grâce à toutes ces familles qui se sont senties impliquées et que nous remercions, que nous pouvons vous présenter tous ces documents, si forts et bouleversants de vérité. Il est le résultat de ce travail collectif. Son sérieux et son originalité, nous ont permis de pouvoir bénéficier du label National délivré par la Mission Centenaire 1918-2018.





Dimanche 16 septembre :
Journée du Patrimoine
Visite des voûtes de l'église



Dimanche 16 septembre :
Vide-grenier



Samedi 15 septembre :
Inauguration du panneau au Château du Cazeau



Dimanche 16 septembre :
Journée du Patrimoine - Visite Château du Cazeau

Mairie Le May-sur-Èvre

1, rue Saint-Michel - 49122 LE MAY-SUR-ÈVRE
Tél. : 02 41 63 80 20 - Fax : 02 41 63 18 49
Courriel : communication@lemaysurevre.com



Composition & Impression :
iCi Cholet - 02 41 46 12 55
Crédit photos : ©J.-L. Chouteau,
©Fotolia, ©Image LibraryGold
Dépôt légal n° 561
2^e semestre 2018.