

Le May Infos

N° 37
NOVEMBRE 2019

www.lemaysurevre.com



Vie municipale

Culture

Écoles

Vie associative

Retour sur..

Dossier **Bibliothèque**



2

Édito du Maire

3 à 11

Vie municipale

Décisions conseil municipal
Liste électorale
Recensement 2020
Part'âge tes savoirs
Une salle informatique pour tous
État civil
Arnaque actes État civil
Bibliothèque
Maison de la santé
Forum Senior
T.P.M.R.
Bulletin municipal
Multisports senior
Objectifs : Zéro déchets
Vente tickets de bus
Abri vélos sécurisés
Le vélo c'est bien
Alcool assistance
Minorité
Rappel chenilles processionnaires
Transport ALEOP
Marché

12 à 13

Culture

Burkina
Espace Senghor

14 à 15

Écoles

École Jean Moulin
APEL Notre dame
École Notre dame

16 à 23

Vie associative

Calendrier
Club des Jours Heureux
CATM
Énergie Cercle
Énergie Football
Énergie Basket
École de musique
Énergie Musique
Énergie en Marche
En K danse
Énergie Handball
Énergie Nihon Taï Jitsu
Énergie Tir à L'arc
ADMR Èvre et Mauges
Énergie La Caravelle
Association HUMAINS
Énergie Tennis
La p'tite Récré
Téléthon

24

Retour sur...

Vide grenier
Journées patrimoine
Inauguration L'EXEKO

Le mot du maire



Madame, Monsieur

En attendant Charlotte...

Nous avons annoncé le retour de Charlotte, la plus grosse cloche de notre église, mais l'entreprise Bodet de Trémentines a constaté des dommages plus importants que prévus ce qui a retardé son retour.

Alors en attendant son retour prochain, jetons un œil sur les événements de notre commune en cette fin d'année.

En premier lieu, je crois qu'il faut constater l'adhésion de la population quant aux services apportés par l'EXEKO où réellement toutes les tranches d'âge se côtoient avec un beau programme d'animations. Un véritable lieu de vie.

En ce qui concerne la maison de santé, nous aurons l'occasion le vendredi 29 Novembre, de remettre les clefs aux praticiens. La recherche de médecins, de Kinésithérapeutes et de dentistes continue grâce à l'aide apportée par deux cabinets de recrutement. La participation de la commune, lors de la nuit des internes à ANGERS le 15 octobre dernier, s'inscrivait aussi dans cette démarche.

Les terrains de la Baronnerie se vendent bien comme en atteste l'activité sur le site. La tranche 6 est désormais proposée à la commercialisation pour une vingtaine de lots supplémentaires.

Autre événement prochain, l'inauguration le vendredi 20 décembre de l'extension de la bibliothèque qui fera plus que doubler de surface, suivie par les Portes Ouvertes au public le lendemain samedi.

Une satisfaction enfin, notre marché qui reprend des couleurs. Son dynamisme et la vitalité de nos commerces de manière générale dépendent de nos achats. Alors privilégions l'activité locale.

Pour terminer : « un coup de colère » contre certains adultes qui n'hésitent pas à se débarrasser de leurs gravats ou autres immondices aux quatre coins de la commune. Ces activités ne peuvent être que dénoncées.

Mais des félicitations également, pour les élèves de nos deux écoles ainsi que leurs enseignants, qui ont participé au ramassage des déchets sur le bord des routes. Le bon exemple est donc donné, il n'y a qu'à le suivre.

En attendant le retour de Charlotte, bonne lecture à toutes et à tous.

Le Maire, Alain Picard

TOUTES LES INFOS SUR...

Bibliothèque
Maison de la Santé
Abri vélos sécurisés



6



10



8

Décisions conseil municipal

JUIN 2019

Travaux de voirie : programme 2019

Le programme 2019 prévoit la réfection du parking du stade de football et celles des trottoirs des rues Gauguin, Cézanne, Millet et Camus.

Quatre entreprises ont fait parvenir des offres régulières, par voie électronique. Nous avons retenu toutes les offres.

Au vu du classement des offres, l'entreprise BOUCHET TP de Veziins a été retenue pour un montant de 37 024.62 € TTC.

École Notre Dame : convention de forfait communal

La présente convention a pour objet de définir les conditions de financement des dépenses de fonctionnement des classes maternelles et élémentaires de l'école privée Notre-Dame par la Commune du May-sur-Èvre, en le plafonnant comme suit :

Élève de classe maternelle / 1 170.00 €

Élève de classe élémentaire (dont classe ULISS) / 384.74 €

Ces valeurs plafonds seront réactualisées chaque année en fonction de l'indice des prix à la consommation N-1 de l'INSEE.

JUILLET 2019

Recensement 2020 : nomination d'un coordonnateur et de son suppléant

La Commune du May-sur-Èvre réalisera du 16 janvier 2020 au 15 février 2020 et conjointement avec l'INSEE une enquête de recensement obligatoire. Les préparatifs ont commencé et il a été demandé au Conseil municipal d'approuver la nomination par arrêté de Mme GRIMAUULT Geneviève, en tant que coordonnatrice communale et de Mme CESBRON Émilie, en tant que coordonnatrice communale suppléante.

École Jean Moulin : financement voyages d'étude

L'École «Jean Moulin», a sollicité la collectivité pour qu'elle participe au financement d'une classe découverte de 5 jours sur la côte vendéenne. D'un montant de 20 € par élève, cette contribution permettra à 40 élèves maximum de participer à ce voyage. Il a été demandé au Conseil municipal de valider ce financement pour les années 2018 et 2019.

SEPTEMBRE 2019

Conventions d'achat et de gestion pour une machine à désherber et une machine à peinture routière

Deux conventions ont été validées pour fixer les modalités d'achat et de gestion pour une machine à désherber et une machine à peinture routière avec les communes de Saint-Léger-sous-Cholet et Bégrolles-en-Mauges.

Le coût de ces investissements est calculé au prorata des populations de nos trois communes.

Admission en non-valeur & créances éteintes

Sur demande de la Trésorerie de Cholet, le Conseil municipal s'est prononcé sur l'admission de 12 factures en non-valeur, relatives à des prestations de restauration collective et d'animation pour un montant total de 213.74 €.

Ainsi que 14 factures en créances impayées relatives à des prestations de restauration collective pour un montant total de 774.30 €. Ce dernier point faisant l'objet d'un dossier de surendettement et d'une décision d'effacement de dette.



Liste électorale



VOUS ÊTES NOUVEL ARRIVANT

Avez-vous pensé à vous faire inscrire sur la liste électorale ?

Vous devez retirer une demande d'inscription en Mairie, y joindre un justificatif de domicile de moins de 3 mois et

une copie de votre pièce d'identité.

Vous pouvez également déposer votre demande d'inscription en ligne, sur les sites www.demarches.interieur.gouv.fr ou www.service-public.fr, quelle que soit votre commune de résidence

VOUS AVEZ CHANGÉ D'ADRESSE À L'INTÉRIEUR DE LA COMMUNE

L'avez-vous signalé ? Un changement d'adresse peut entraîner un changement de bureau.

POUR UN CHANGEMENT DE NOM (SUITE À UN MARIAGE...)

Vous devez vous présenter en Mairie muni d'un justificatif de cette modification : acte de mariage ou acte de naissance.

Vous voulez connaître votre situation électorale, chaque électeur peut accéder à ce service sur le site www.service-public.fr afin de se renseigner sur sa commune d'inscription et sur le bureau dans lequel il est inscrit pour voter.

Si l'électeur n'est pas retrouvé par cette application, il sera invité à contacter sa commune d'inscription ou à déposer une demande d'inscription sur les listes électorales sur le même site.

Signalement de données erronées à l'Insee :

Pour les électeurs nés en France hors Nouvelle Calédonie et Wallis & Futuna, toute demande de **correction d'état-civil** est à effectuer par l'électeur lui-même. Un service en ligne est disponible sur le site service-public.fr à l'adresse suivante : <https://www.service-public.fr/particuliers/vosdroits/R49454>



Recensement 2020

Le prochain recensement de la population aura lieu du 16 janvier au 15 février 2020.

Des agents recenseurs passeront vous voir. Vous pourrez leur demander leur carte d'agent et nous vous remercions de leur réserver un bon accueil.

Nouveauté : Les habitants des maisons individuelles seront sollicités pour se faire recenser en ligne par la distribution d'un document dans leur boîte aux lettres en lieu et place de la visite d'un agent recenseur. Nous vous remercions de bien vouloir y répondre favorablement et ce le plus rapidement possible.

Se faire recenser est un geste civique, qui permet de déterminer la population officielle de chaque commune. C'est simple, utile et sûr. Voici toutes les informations pour mieux comprendre et pour bien vous faire recenser !

Le recensement, c'est utile à tous

Des résultats du recensement de la population découle la participation de l'État au budget des communes : plus une commune est peuplée, plus cette participation est importante.

Par ailleurs, ouvrir une crèche, installer un commerce, construire des logements ou développer les moyens de transports sont des projets s'appuyant sur la connaissance fine de la population de chaque commune (âge, profession, moyens de transport, conditions de logement...). Enfin, le recensement aide également les professionnels à mieux connaître leurs marchés et leurs clients, et les associations leur public.

En bref, le recensement permet de prendre des décisions adaptées aux besoins de la population.

URGENT

En parallèle, la commune du May-sur-Èvre recherche des agents recenseurs pour le recensement de la population effectué du 16 janvier au 15 février 2020.

Au préalable, les agents devront participer à 2 demi-journées de formation obligatoires les 8 et 14 janvier 2020 et tournée de reconnaissance entre ces 2 séances de formation.

Disponibilité à partir du 8 janvier 2020 ; du 16 janvier au 15 février 2020, travail en journée, en soirée et le samedi.

- Aptitudes relationnelles : savoir informer et expliquer
- Ténacité et grande disponibilité
- Rigueur et organisation (organiser la tournée de façon optimale)
- Discrétion, confidentialité et neutralité
- Aptitudes aux nouvelles technologies (internet et smartphone)
- Permis B avec véhicule et téléphone portable exigés

Envoi CV à : mairie@lemaysurevre.com

Part'âge tes savoirs

UNE NOUVELLE ACTIVITÉ À L'EXEKO

Soucieux de développer les activités intergénérationnelles, le service animation met en place ce nouvel outil en direction des 10/12 ans. Quatre retraités bénévoles se sont portés volontaires pour transmettre leurs savoirs dans deux domaines : la couture et la réparation de vélos.

Ces ateliers ont été l'occasion pour les jeunes d'apprendre à :

- Créer une trousse et des décorations de Noël
- Entretien son vélo, réparer une chambre à air, remettre ou réparer une chaîne, dévoiler une roue...



Trois séances ont été programmées pour ces deux thématiques : mercredi 29 octobre de 10h à 11h30, lundi 4 novembre de 17h à 18h30, lundi 25 novembre de 17h à 18h30.

Tarif : 3 € par séance

Effectifs maximum : 4 jeunes par atelier.

La durée d'un atelier peut varier entre 3 et 5 séances.

Suite à ces ateliers, d'autres thématiques verront le jour :

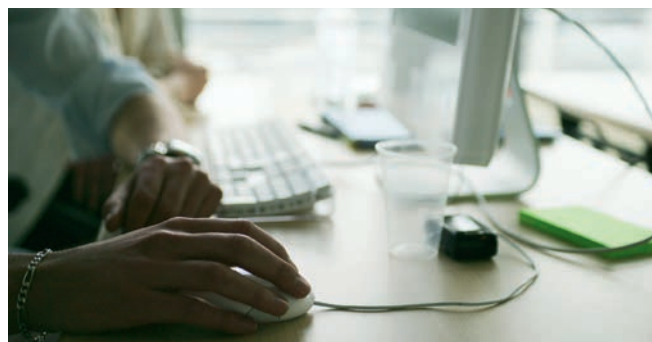
- PÂTISSERIE (bûches de Noël)
- JARDINAGE
- TRICOT
- ÉLECTRICITÉ...

Si vous souhaitez participer à ces ateliers et faire profiter vos connaissances, n'hésitez pas à nous contacter :

Thomas BROCHARD - 06 17 32 39 57
et Magalie DILLIEUX - 06 25 04 37 89

Une salle inFormatique pour tous

La salle Déclic a ouvert ses portes au sein de l'Exeko !!!



Celle-ci donne la possibilité à chacun d'utiliser le matériel informatique avec l'aide d'un animateur référent.

Chaque personne peut donc bénéficier de conseils pour des démarches administratives, un problème informatique, un soutien pour créer un album photo...

Par ailleurs des cours sont proposés avec des thèmes prédéfinis :

THÈME	DESCRIPTION	DATE ET HORAIRES
A la découverte des réseaux sociaux	Facebook, Instagram, Snapchat ? Whats'app...	Mercredi 8 Janvier 2020 de 10h à 11h30
Comment réduire les risques sur Internet	Eviter les publicités, les pop-ups (fenêtres intrusives)...	Mercredi 15 janvier 2020 de 10h à 11h30
Les applications utiles pour les smartphones	Du pratique au ludique, quelles sont les applications qui facilitent le quotidien ?	Mercredi 22 janvier 2020 de 10h à 11h30

L'inscription se fait:

- A l'accueil de l'Exeko : **les mardis après-midis et vendredis après-midis**
- Par mail : animation@lemaysurevre.com
- Par téléphone : **06 17 32 39 57**

Pour tous renseignements, vous pouvez contacter **Thomas BROCHARD** via les coordonnées ci-dessus.



megAgence
consultants immobiliers

Corinne Martin
megAgence

07 86 94 62 41

corinne.martin@megagence.com

Consultante immobilier indépendante
RSAC en cours - Angers

État Civil

NAISSANCES

17 avril	Olivia NOULIN-HOULIER
18 avril	Chloé GAUBERT
30 avril	Rose GODICHEAU
4 mai	Thiago RICHARD
15 mai	Candice GOURDON
16 mai	Noah METAIS
12 juin	Léon BOUCHET
21 juin	Léo RIVEREAU
25 juin	Noah PÉAN
30 juin	Maël BIRET
4 août	Mila BRIN
14 août	Naëlle VENDÉ
16 août	Léon ROBERT
25 août	Ali DASSAA
30 août	Jules GASDON
13 septembre	Mahé LEMIERE
13 septembre	Wilo PAWLICKI
1 ^{er} octobre	Joaquim DIXNEUF

MARIAGE

26 décembre	Gaël JOLIVET et Anabelle MERLET
1 ^{er} juin	David PASTOUREAU et Florence BENAITEAU
8 juin	Josette SEGUIN et René RAIMBAULT
29 juin	Freddy BROUARD et Stéphanie LECLERC
6 juillet	Paul BESLIER et Hortense HERVE MARRAUD DE SIGALONY
20 juillet	Jordan CHARLAULT et Angie GRENOUILLEAU
10 août	Alexandre LE CORRE et Diane DECROP
17 août	Valérian IDIER et Marie RODRIGUEZ
24 août	Adrien MOYET et Marion CHAUVAT
7 septembre	Manuel CARPANTIER et Sandrine GUIHOT

DÉCÈS

26 mars	Yann LAUNAY
12 avril	Georges LUMINEAU
28 avril	Suzanne NAUD épouse ROCHAIS
5 mai	Christian MENARD
7 mai	Albert CAIVEAU
13 mai	Gabriel BIDET
25 mai	Janine FUSEAU
18 juin	Marie-Ange BROSSIER épouse RIPOCHE
24 juin	Raymonde BOCHEREAU épouse COIRAULT
28 juin	Georgette LEPASQUIER épouse MAUGER
15 juillet	Théophile BOSSARD
17 juillet	Jean Pierre SUROT
17 juillet	Louis DURAND
23 juillet	François CHERBONNIER
25 juillet	Thérèse BROUARD épouse BROSSIER
27 juillet	Marie Hélène BROSSIER épouse BENESTEAU
8 août	Marie Thérèse CHIRON épouse BOUCHET
9 août	Joseph GIRAULT
18 août	Joséphine LIAIGRE épouse COLAISSEAU
8 septembre	René BÉNARD
12 septembre	Marie GUNST épouse DELAUNAY
12 septembre	Jean-Pierre MORILLE
13 septembre	Marie FAVROUL épouse BOISDRON
26 septembre	Marcel BOUYER
1 ^{er} octobre	Marie BOUREAU épouse RIGAUDEAU
11 octobre	Marguerite JEANNEAU épouse ROBÉAU

ARNAQUE ACTES ÉTAT CIVIL

Attention ! Régulièrement, des personnes nous signalent avoir communiqué leurs coordonnées bancaires par le biais de sites frauduleux pour obtenir un acte de naissance par exemple. Il s'agit d'une arnaque et les requérants ne doivent sous aucun prétexte régler pour l'obtention d'un acte. La délivrance d'actes d'état civil par une autorité française est totalement gratuite. Pour plus d'informations, vous pouvez contacter la mairie au **02 41 63 80 20**

Bibliothèque

EN DÉCEMBRE, UNE BIBLIOTHÈQUE RÉNOVÉE

Suite au déménagement de toutes les activités musicales, la municipalité a pu agrandir la bibliothèque. La surface va être doublée (350 m²) avec un espace dédié à la petite enfance, un espace jeunesse, un espace adulte, une salle d'activité, un bureau et un hall d'exposition.

Le montant de l'investissement est de 160 000 € pour les travaux et de 40 000 € pour le mobilier.

Par ailleurs, nous allons profiter de cette restructuration pour proposer une semaine d'animation autour du livre du **14 au 20 janvier 2020** afin d'inviter l'ensemble des maytais à fréquenter la bibliothèque et surtout les enfants qui y sont très peu représentés comparativement aux autres communes.



ANIMATIONS JANVIER 2020

Mardi 14 : 10h tapis lecture avec le RAM, la galipette et les parents d'enfants de 6 mois à 3 ans

Mardi 14 : 15h spectacle scolaire pour les 2 écoles + 18h public : La Compagnie La Trébuché propose le spectacle « C'est sûrement le grand-père ou la grand-mère de quelqu'un »

Mercredi 15 : ALSH de 16h à 19h lecture puis départ de la bibliothèque, les parents devront retrouver leur enfant parmi les livres

Mercredi 15 : 14h - 17h stop motion, créer ton dessin animé, avec les animateurs de la médiathèque de Cholet

Judi 16 : 18h - 20h apéro lecture avec les animateurs de la médiathèque de Cholet

Vendredi 17 : 20h30 : mardi à Monoprix avec en première partie une saynète

INAUGURATION LE 20 DÉCEMBRE À 17H ET LES PORTES OUVERTES LE SAMEDI 21 DÉCEMBRE DE 9H30 À 12H AVEC LA PRÉSENCE D'UN ENLUMINEUR ET D'UNE RELIEUSE, LAURENT BERTIN ET HÉLÈNE LIMOUSIN.

Samedi 18 : 10h - 11h, 10 enfants 5-10 ans pop up et écriture, fabrique ton livre en relief et raconte une histoire, avec Adèle Tariel, illustratrice.

Samedi 18 : escape game 14h - 22h, arrivez-vous à sortir de la bibliothèque ?

Lundi 20 : atelier popup écriture pour les scolaires des 2 écoles avec Adèle Tariel.

EN PLUS

7 et 14 décembre 2019, 4 et 11 janvier 2020 : atelier marionnette et écriture, pour les personnes + de 15 ans, avec l'ECLSS avec représentation le vendredi 17 janvier à l'Espace Culturel L. Sedar Senghor.

Tout le mois de janvier : exposition «Loulou et compagnie» à la bibliothèque.

Toute la semaine du 14 au 20 janvier 2020 : des mandalas géants à décorer en accès libre à la bibliothèque des Kamishibais (pour les 2 - 6 ans) tout au long de la semaine lu par les conteurs de la bibliothèque.

LA BIBLIOTHÈQUE EN QUELQUES MOTS

- 16 bénévoles se partagent les différentes tâches (animation, rencontres avec les écoles, entretien des documents, etc...) plus 6 jeunes ados qui participent à l'accueil du public, pendant les permanences, sous la responsabilité d'un bénévole adulte.
- Lecteurs actifs : 339
- Jeunes (0 à 14 ans) : 121
- Adultes : 205
- Autres (collectivités) : 13
- Fonds : 13 146 documents (6 422 Doc. pour les adultes, 6 724 pour les jeunes) : albums, bd, romans, documentaires, CD et DVD.

Les bénévoles font des achats tous les deux mois environ, ce qui permet de proposer aux lecteurs, des livres récents. Les lecteurs peuvent aussi faire des propositions d'achat.

Statistiques des prêts en 2018 : 6 210 documents empruntés par les adultes, 9 385 documents empruntés par les jeunes. Progression des prêts : 7 % par rapport à 2017.

ACTIVITÉS

Accueil de classes, tous les mardis matins (alternativement, une classe de l'École Jean-Moulin et plusieurs classes de l'École Notre Dame).

Heure du conte : Trois à quatre fois l'année, pendant les petites vacances scolaires, et pendant le Festival de l'Arbre à Pompons, à l'Espace Léopold Sedar Senghor.

Voyage Lecture : L'animation est assurée par les bibliothécaires de l'Agglomération, avec les bénévoles de la bibliothèque, pour les classes de l'École Jean-Moulin.

Foyer-Logement : Prêt de 50 documents tous les deux mois.

ANIMATIONS

En 2018-2019, nous avons organisé un prix littéraire qui a réuni 40 participants pour cette première édition. (Lauréat : Le Jour d'Avant de Sorj Chalandon).

Ce prix sera vraisemblablement reconduit l'année prochaine.

En plus des animations prévues en janvier, nous participerons au cours du 1^{er} semestre 2020, à l'animation intercommunale, dans toutes les bibliothèques du réseau, sur la thématique imaginaire. Votre carte de lecteur unique vous permet d'emprunter des documents (sauf CD et nouveautés) dans toutes les bibliothèques du réseau.

Nous sommes prêts à accueillir de nouveaux bénévoles.

Contact : <https://www.facebook.com/bibliothequemaylivres/>
Et Evelyne CAILLEAU au 02 41 63 39 35
à partir de janvier 2020

UNE CARTE UNIQUE POUR TOUT LE RÉSEAU DES BIBLIOTHÈQUES DE L'AGGLOMÉRATION DU CHOLETAIS

Votre carte est maintenant valable pour l'ensemble du réseau des bibliothèques du Choletais.

Cette Carte Unique, gratuite, permet à tous les habitants de l'Agglomération qui le souhaitent, de disposer d'une seule et même carte, afin d'emprunter des documents dans les 31 structures que compte l'Agglomération.

Vous adhérez désormais à un réseau de bibliothèques, et non plus à une seule structure. Vous profitez d'une offre globale, élargie à plus de 525 000 documents multi supports, et d'une offre numérique en ligne constamment enrichie.

Et sur le portail e-changes.cholet.fr

- Livres numériques
- Presse en ligne

- Auto-formation en ligne
- VOD (Vidéo à la demande)

Catalogue, coups de coeur, nouveautés, agenda, infos pratiques : e-changes.cholet.fr

Maison de la santé

L'inauguration de la maison de la santé est programmée le 29 novembre à 17h. Les praticiens listés ci-dessous seront dans les locaux à partir du 29/11.

AUDUSSEAU Jean-Clément - **Ostéopathe**

BOUSSEAU Héli - **Infirmière**

DOUILLARD Isabelle - **Naturopathe**

GALIBOURG Claire - **Orthophoniste**

LACOUR Nathalie - **Orthophoniste**

LÉGE Sylvie - **Infirmière**

LEMARCHAND Marika - **Podologue**

ROZÉ Catherine - **Infirmière**



Forum Senior

« LA MOBILITÉ, C'EST PLUS DE LIBERTÉ ! »

Franc succès pour le forum de la mobilité organisé par le Comité de l'action collective gérontologique de l'agglomération choletaise le vendredi 27 septembre dernier au centre Jean Ferrat.

Plus de 400 personnes sont passées au cours de la journée, soit pour la conférence de M. Billé, sociologue sur le thème de « l'importance de la mobilité pour le bien être », soit pour participer aux différents ateliers qui ont fait le plein toute la journée. Un débat théâtral a clôturé la journée et a réuni environ 150 personnes. Les spectateurs n'ont pas hésité à participer à ce spectacle interactif, intéressant et enrichissant à la fois.

Le bilan de la journée est très positif. D'autres actions du même type sont à envisager.



Transport solidaire ou T.P.M.R.

Des bénévoles de la commune du May-sur-Èvre peuvent transporter les personnes valides pour des rendez-vous médicaux, faire ses courses... Certaines personnes ne peuvent malheureusement plus être transportées via le transport solidaire. D'autres solutions de transports existent notamment le TPMP (transport pour les personnes à mobilité réduite).

Vous souhaitez vous déplacer pour un rendez-vous médical, allez voir un ami ou faire vos courses ? Le service TPMP est là pour vous aider dans vos déplacements du quotidien. Notre service fonctionne à la demande et sur réservation.

Choletbus TPMP s'adresse aux personnes à mobilité réduite. Ce service est ouvert de plein droit aux titulaires de la Carte Mobilité Inclusion invalidité (anciennement carte d'invalidité) dont le taux est supérieur à 80 %. Pour les personnes non-titulaires de la CMI invalidité ou dont le taux est inférieur à 80%, l'admission est conditionnée à leur situation médicale ainsi qu'à leurs ressources du revenu fiscal de référence pour une période de 3 ans.

Le revenu fiscal de référence indiqué sur le dernier avis d'imposition disponible doit être inférieur à :

- 17 847 € pour une personne seule.
- 27 295 € pour un couple.

Chaque personne souhaitant être admise au service TPMP doit remplir un dossier d'admission et joindre un certificat médical complété par son médecin. Une fois par mois, les dossiers sont présentés devant une commission d'admission composée d'un médecin, d'élus et de représentants d'associations. Cette commission valide ou non l'accès au service et les conditions de prise en charge (au domicile ou au trottoir, avec ou sans accompagnateur).

Les déplacements peuvent avoir lieu du **lundi au samedi de 7h à minuit, les dimanches et jours fériés de 13h à minuit**. (sauf 1^{er} mai, le carnaval de jour de cholet, le dimanche de la course cycliste Cholet Pays de la Loire). Le carnet de 10 tickets est vendu au prix de 15.60 €. **Le dossier peut être retiré en mairie.**

MULTISPORTS SENIOR

Vous êtes retraité et vous souhaitez continuer à pratiquer une activité physique adaptée dans un esprit convivial et ludique, venez tester le multisport.

Le service animation propose depuis la rentrée des séances en direction des seniors le lundi de 10 h à 11h dans la salle de sport n°1. Afin de proposer un programme adapté aux niveaux de chacun, il est envisagé d'ouvrir un deuxième créneau à partir de janvier, le lundi matin de 11h à 12h dans la salle de sports n°1. Au programme : sports de raquettes, sports de ballons, parcours de coordination et d'équilibre, tir à l'arc, sarbacane, course d'orientation, jeux...

Inscriptions au trimestre : 30€ (commune), 37€ (hors commune).

Si vous êtes intéressés, contacter :

Magalie DILLIEUX - Tél. 06 25 04 37 89 / service animation L'EXEKO.

« OBJECTIFS : ZÉRO DÉCHETS, CONSOMMATION RESPONSABLE ET PROTECTION DE LA NATURE... »

Une réunion, ouverte à tous, est organisée le vendredi 6 décembre à 19h à l'Exeko autour des thèmes liés au zéro déchets, à la consommation responsable, à la protection de l'environnement etc...

Les objectifs de cette réunion sont :

- d'échanger sur les idées et les pratiques de chacun
- d'évaluer la possibilité de créer des actions ponctuelles ou durables autour de ces différents thèmes
- de créer un groupe inter générationnel, source d'avis et d'idées différents.

Pour plus de renseignements, vous pouvez joindre :

**Thomas BROCHARD - 06 17 32 39 57
ou Magalie DILLIEUX - 06 25 04 37 89**

VENTE TICKETS DE BUS [RAPPEL]

Le Centre Communal d'Action Sociale maytais a mis en place un service : la vente de tickets de bus pour les personnes seules et les familles à revenus modestes dont une partie est financée par le CCAS. 1 carnet de 10 tickets de bus vous coûtera 8 € au lieu de 12 € (la différence étant prise en charge par le CCAS), sous conditions de ressources (quotient familial, feuille d'imposition).

Renseignements auprès du CCAS à la mairie au 02 41 63 80 20

May Infos

Vous ne trouvez pas régulièrement le bulletin municipal dans votre boîte à lettres ou vous connaissez un voisin qui rencontre le même désagrément. Sachez que des exemplaires sont toujours disponibles en Mairie.

SYNERGENGE : Le journal est en ligne toutes les semaines sur le site Internet du MAY-SUR-ÈVRE dans la rubrique « Intercommunalité ».

N'hésitez pas à les demander. Le May Infos est aussi disponible sur le site internet : www.lemaysurevre.com

Vous pouvez adresser vos remarques et suggestions concernant le bulletin municipal, LE MAY INFOS à la Mairie par courrier ou par mail : communication@lemaysurevre.com

Abri vélos sécurisés



Dans le cadre de la Politique Globale de Déplacements (PGD) initiée par l'Agglomération du Choletais (AdC), piloté par Transports Publics du Choletais (TPC), un **abri vélos sécurisés** a été installé dans la commune du May-sur-Evre depuis 2018.

DÉMARCHE

- Le vélo comme la marche à pied, est un moyen idéal pour se connecter au réseau Choletbus. L'abri vélo sécurisé installé dans la commune est ainsi situé à proximité de l'arrêt de car principal. Son accès est gratuit et réservé uniquement aux abonnés annuels de Choletbus. L'abri ayant une surface de 16 m² peut accueillir 10 vélos.

A QUOI ÇA SERT CONCRÈTEMENT

- Donner aux 2 roues une place dans la chaîne de déplacements permettant la liberté des voyages individuels.
- Sécuriser son vélo à l'intérieur d'un abri fermé pour une longue durée de stationnement.
- Par le vélo, combiné avec l'usage des transports publics, donner aux jeunes une grande autonomie.
- Simplifier la vie des parents, tributaires de nombreux déplacements pour leurs enfants.
- Agir sur l'environnement en évitant des déplacements motorisés de courte distance.

Comment s'inscrire :

La demande est à effectuer auprès de la mairie au **02 41 63 80 20**



Réduction des Risques et des Dommages



Cette nouvelle approche de l'addiction suscite de nombreux échanges de points de vue, de discussions et d'explications entre autres.

Ne nous arrêtons pas au titre ; la réduction des risques c'est quoi ? Tout simplement comprendre qu'un rapport excessif à un produit psychotrope (Alcool, Cannabis, médicaments, tabac, héroïne, etc...) ou à des jeux ou des comportements (Jeux d'argent, jeux en ligne, sport, nourriture, etc...) est incompatible avec une vie équilibrée.

L'addiction est une maladie et la Réduction des risques a pour objectif, avec un accompagnement médical, voire psychologique, de réduire les consommations ou activités, en faisant avec ses référents des points réguliers.

S'il est plus difficile de « gérer » sa consommation, plus ou moins irrégulière, le sujet comprendra de lui-même où est SA solution. C'est bien là l'importance de cette démarche personnelle, souhaitée et réfléchie qui a toutes les chances de durer dans le temps.

Le plus épineux est pour l'entourage, celui-ci doit être l'objet de discussions, d'explications, de bienveillance renforcée, pour comprendre et admettre cette démarche.

Alcool Assistance Cholet œuvre en réseau avec des partenaires professionnels : le service Addictions du Centre Hospitalier, ainsi que ALIA. L'addiction étant une maladie de la communication, ALCOOL ASSISTANCE Cholet organise des Espaces de Parole pour toutes addictions, la parole étant une des possibilités, ayant fait ses preuves, de se libérer.

Toute personne souhaitant découvrir notre association, et plus particulièrement le Lieu d'Accueil de Cholet peut nous contacter selon les modalités suivantes :

1/ soit en consultant notre site internet : [/www.alcool-assistance-49.fr](http://www.alcool-assistance-49.fr)

2/ soit en contactant des responsables ou référents de notre Lieu d'Accueil :

CORRESPONDANTS MALADES

- Auguste Charrier, responsable du Lieu d'accueil de Cholet - Tél. 06 73 60 86 71
- Jean-Marc Bolteau - Tél. 06 64 37 91 41
- Aurélie Ripoché - Tél. 06 12 37 26 11
- Patrick Riaudel - Tél. 06 76 08 05 94

CORRESPONDANTS ENTOURAGE

- Annie Maudet, responsable entourage du Lieu d'accueil de Cholet - Tél. 06 82 95 43 37
- Maryvonne Papin - Tél. 06 61 19 93 06
- Laetitia Jeanneau - Tél. 06 77 11 43 73

3/ soit en nous rejoignant aux espaces de paroles organisés trois ou quatre jeudis par mois selon le calendrier suivant :

- Le 1^{er} jeudi et le 5^{ème} jeudis de chaque mois : Espace de paroles pour tous (malades et entourage)
- Le 2^{ème} et le 4^{ème} jeudi de chaque mois : un espace de paroles pour l'entourage et un espace de paroles pour les malades
- Le 4^{ème} jeudi de chaque mois : un espace de paroles pour les enfants (de 6 à 11 ans) animé par une psychologue

Ces espaces de paroles se déroulent à la Ferme des Turbaudières, Rue Azay le Rideau à CHOLET :

- de 20h30 à 22h pour les espaces de paroles entourage et malades
- de 20h30 à 21h15 pour l'espace de paroles enfants

MINORITÉ : Vous avez des Fins de mois difficiles ?

UN CONSEIL MUNICIPAL AU MAY-SUR-ÈVRE AVEC 26 CONSEILLERS ÇA SERT À QUOI ?

A quelques mois des prochaines élections municipales, les sondages indiquent qu'une grande partie des élus en place en France dans les communes ne se représentera pas faute d'un changement profond des fonctions, entraînant une baisse de motivation. A part pour quelques-uns qui en font un « métier », les vocations se perdent et pour cause. De plus en plus, il suffit de regarder les ordres du jour passés lors des conseils municipaux, le rôle de celui-ci se limite presque exclusivement à valider et appliquer les choix et les décisions prises en conseil d'agglomération ou par des acteurs incontournables du domaine public fournisseur d'un système qui s'auto alimente en réglementation à faire voter. La technocratie avance lentement tel un rouleau compresseur remplaçant progressivement le bon sens paysan de nos prédécesseurs par un système décisionnel ou seuls les bœni oui oui et les petits chefs y trouvent un intérêt personnel.

La substance humaine a disparue.

Notre commune a 26 conseillers municipaux, seul 16 étaient présents à la séance du 6 Juin 2019 et le Conseil Municipal du 19 Septembre 2019 a dû être annulé car le quorum n'était pas atteint. D'autres communes à proximité, en dehors de l'AdC, se sont regroupées et on drastiquement réduits le nombre d'élus ce qui semble être une orientation logique et souhaitable. Les besoins des communes limitrophes étant bien souvent identiques.

Pourquoi maintenir autant de conseillers municipaux dans les communes de l'AdC, dont la fonction de représentant du peuple ne se résume plus qu'à valider, sous la directive du Maire, les consignes prises au niveau de l'agglomération ?

La prochaine équipe municipale devra intégrer ce fonctionnement et surtout faire preuve de conviction et d'influence au niveau de l'AdC afin de faire entendre les demandes des habitants du May-sur-Èvre et avancer dans l'intérêt de tous.

L'équipe Energie et Ambition pour le May est à votre écoute. N'hésitez pas à nous contacter par mail : eam49122@gmail.com

RAPPEL CHENILLES PROCESSIONNAIRES

Si vous avez des chenilles processionnaires sur votre terrain, vous pouvez remplir un document en mairie pour que la FDGDON intervienne et le déposer en mairie jusqu'au 15 novembre 2019.

TRANSPORT



Depuis le 27 février 2019, le réseau Anjoubus est devenu Aléop.

Aléop est la nouvelle marque de transport régional qui remplace Anjoubus.

Retrouvez toutes les informations pratiques du réseau (horaires, itinéraires, actualités...) sur aleop.paysdelaloire.fr

Trouvez le meilleur itinéraire transport en Pays de la Loire avec www.destineo.fr

Depuis le 2 septembre 2019, les n° des lignes Aléop en Maine-et-Loire se composent de 3 chiffres commençant par le chiffre 4.

Par ex. : la ligne 1 est devenue la ligne 401 : Angers > Segré > Châteaubriant.

Ligne
1

Ligne
401

Téléchargez vos horaires en PDF : <https://aleop.paysdelaloire.fr/les-horaires-de-vos-lignes-en-main-et-loire>

Les horaires de vos lignes en Maine-et-Loire | Transport Pays de la Loire

aleop.paysdelaloire.fr

Conseil régional des Pays de la Loire Hôtel de Région 1, rue de la Loire 44966 Nantes Cedex 9



Marché

Chaque mercredi, des commerçants vendent fruits et légumes, poissons, charcuterie traiteur, fromages, vêtements et chaussures... de 8h30 à 12h30 sur la place de la République.

ASSOCIATION SOLIDARITÉ BURKINA KAONGHIN LE MAY
Mairie Le May sur Evre 49122
E-mail: burkina.lemay@gmail.com
Tél. 02 41 63 83 37



Des nouvelles de Kaonghin



Pendant longtemps à l'abri du terrorisme, le Burkina connaît depuis quelques mois des attaques répétées dans le nord du pays. Les camps militaires, les gendarmes sont attaqués, les populations doivent fuir les villages. Des milliers d'écoliers n'ont pas pu faire leur rentrée. L'État et le gouvernement ne sont pas assez forts pour lutter contre cet ennemi.

Kaonghin et la région de Boussé semblent, pour l'instant, à l'abri et d'après les contacts téléphoniques que nous avons, la vie s'y déroule normalement.

Les enfants sont toujours aussi nombreux dans les écoles, 190 élèves dans deux classes de CP, 95 élèves dans les classes de CE1, CE2, CM1, deux classes de CM2 à 65 élèves. Les enfants et leurs instituteurs doivent travailler dans un dénuement total. Quatre par table, une ardoise, un cahier et un crayon, un tableau, aucun matériel pédagogique

Pour cette prochaine rentrée, en octobre, nous allons leur permettre d'acheter des livres de lectures pour chacun des niveaux, à raison d'un livre pour deux.



Les meilleurs d'entre eux, ceux qui réussissent le CEP (Certificat d'Etudes Primaires) entrent au Collège ouvert depuis quelques années à Kaonghin.

A la demande du Directeur du Collège, nous avons aussi envoyé des livres et leur avons permis d'en acheter sur place ainsi que du matériel pédagogique. Des vélos pour récompenser les

meilleurs élèves sont en voie d'acheminement et devraient être arrivés à la rentrée. (Deux vélos par classe).



Des collégiens plus âgés que chez nous à cause des conditions de scolarité difficiles



Avec les livres achetés grâce à notre soutien

Message du directeur reçu il y a quelques jours :

« Heureux de vous inFormer que le GEG de Kaonghin a obtenu les meilleurs résultats de la province du Kourweoge et est érigé en lycée pour la rentrée. Et cela grâce à vos soutiens. Nous vous en sommes reconnaissants. Bien des choses à toute l'Association.

Les rendements agricoles sont très faibles et bien souvent la période de soudure (l'ancienne récolte est consommée et il est trop tôt pour récolter la nouvelle) est difficile pour les familles. Nous avons encouragé 10 agriculteurs à suivre une formation à la Ferme de Guié* pour apprendre des techniques culturales permettant de retenir l'eau et améliorant notablement les rendements. Nous avons financé la formation et l'achat de matériel qui nous paraît rudimentaire mais qu'ils ne possèdent pas (une brouette, une pelle, une pioche et un rateau), ainsi que trois charrettes dont ils se partageront l'usage.

* un film très intéressant pour connaître la ferme de Guié : <https://eauterreverdure.org>

Nous continuons nos envois par la Halte du Cœur de Beaupréau : les vélos, des balances Roberval pour le collège, du matériel scolaire, des bottes qui nous ont été données par une entreprise de Beaupréau, de la layette pour la maternité (Merci encore à nos Mamies tricoteuses)

Nous vous rappelons qu'il est possible d'aider les enfants de Kaonghin les plus pauvres en les parrainant grâce à « l'École au Sahel », Association déclarée d'utilité publique, comme la nôtre. Coût 45 € par an déductible des impôts.

Renseignements auprès d'Annick MERLET
Tél. 02 41 63 10 86

Une nouvelle saison culturelle à l'espace Senghor

Avec une fréquentation toujours en hausse d'année en année, l'espace Léopold Sédar Senghor s'enracine dans notre paysage culturel. Cette année fut marquée par quelques évolutions quant à la réservation en ligne des places, aux tarifs proposés et appréciés du public. Avec une coloration toute féminine, la saison culturelle 2018-2019 fut marquée par la diversité des spectacles, souvent surprenants, voire décapants même pour certains. Alors cette saison, que nous réserve-t-elle ? Et bien une nouvelle fois un équilibre subtil entre tous les genres et les publics, avec une volonté d'accessibilité à tous. Toujours tournée vers la jeunesse et en partenariat avec les associations locales, cette programmation fera aussi le lien avec les activités menées au sein de L'EXEKO et de la nouvelle bibliothèque afin de créer un véritable projet culturel cohérent. Alors une nouvelle fois, profitez de cet espace qui est le vôtre et partez à la découverte... Bienvenue à l'Espace Senghor.

Alain PICARD, Maire du May-sur-Èvre

Agenda de l'espace Senghor Septembre à Décembre 2019

Les spectacles en saison

Samedi 21 septembre à 20h30 - Humour

Je demande la route - Roukiata Ouedraogo

Roukiata nous conte avec dérision et auto-dérision son parcours, riche en péripéties, qui la mène de son école primaire au Burkina Faso aux scènes parisiennes. Chacune de ses aventures est l'occasion d'une réflexion drôle et délicate sur les décalages culturels entre la France et l'Afrique. Elles sont aussi l'occasion d'aborder sans tabou, des sujets graves et profonds.

Tarif A : Plein 15€ / Réduit 13€ / Super réduit 10€ / Jeune 7€ / Forfait famille 32€

Samedi 12 octobre à 20h30 - BD Concert

Black Boy - Théâtre du Mantois

Richard Wright raconte son enfance et son adolescence dans le sud ségrégationniste américain du début du xx^e siècle ; confronté à l'injustice, à la misère, à la violence des rapports entre noirs et blancs, il réussit à sortir du carcan dans lequel on veut l'enfermer grâce à sa découverte de la lecture et de l'écriture... *Ce spectacle est proposé dans le cadre du Festival de la BD Engagée.*

Tarif B : Plein 12€ / Réduit 10€ / Super réduit 7€ / Jeune 5€ / Forfait famille 26€

Mercredi 30 octobre à 15h30 - Jeune public à partir de 6 ans

La maison en petits cubes - Cie Spectabilis

Dans une ville où l'eau ne cesse de monter, se dressent des maisons un peu particulières : chaque fois qu'une maison est immergée, son habitant construit un nouvel étage au-dessus. À partir de marionnettes, d'ombres colorées et de théâtre d'objets, la vie de ce vieil homme paisible se raconte tout en délicatesse sous nos yeux, comme on feuillette un album photos.

Tarif C : Unique 5€ / Forfait famille 18€

Samedi 16 Novembre à 20h30 - Théâtre

1336 (Parole de Fralibs) - Philippe Durant

Derrière « 1336 » se cache un décompte des jours de lutte, ceux passés de la fermeture de l'usine Fralib jusqu'à la fin du conflit entre Unilever et les ouvriers du groupe fabriquant les thés Lipton et Éléphant. 1336 (parole de Fralibs) raconte ce combat de David et Goliath modernes.

Tarif B : Plein 12€ / Réduit 10€ / Super réduit 7€ / Jeune 5€ / Forfait famille 26€

Samedi 23 novembre à 20h30 - Concert

Dick Annegarn - L'épopée pop

Avec cette Épopée Pop, Dick Annegarn présente un spectacle qui mélange ses propres morceaux. Un voyage à travers des chansons, des légendes, des histoires de son imaginaire et celles transmises par une tradition de bardes du monde entier, un écran interactif agrémentant le récit.

Tarif A : Plein 15€ / Réduit 13€ / Jeune (-16 ans) 7€ / Forfait famille 32€

Dimanche 15 décembre à 17h - Spectacle de Noël

Chorale Public - Cie Label Z

Échappée d'une chorale à Chœur Joie qu'elle n'a pas réussi à convaincre de se mettre au rap et au rock, la cheffe de chœur Annabelle Froment monte sa propre formation en y entraînant... le public ! Car cette cheffe de chœur n'a qu'une devise, un refrain : "Si toutes les voix du monde se donnaient la main, ensemble on se ferait du bien !".

GRATUIT / Réservations conseillées

Les expositions

Du 8 au 18 octobre

« Bande dessinée et immigrations, un siècle d'histoire(s) » dans le cadre du **Festival de la BD Engagée**

Du 8 au 31 octobre

Exposition autour de l'album **Texaco** dans le cadre du **Festival de la BD Engagée**

Du 5 novembre au 20 décembre

Exposition d'enluminures de **Laurent Bertin**

Les autres rendez-vous

Vendredi 11, samedi 12 et dimanche 13 octobre

Festival de la BD Engagée organisé par l'association Bandes à part, + infos : www.bandesapart.org

Dimanche 3 novembre

Concert des Compagnons de la Tourlandry par l'association Classe 60

Samedi 30 novembre et dimanche 1^{er} décembre

Concert de la Batterie Fanfare proposé par l'association Énergie Musique

Contact : **Antoine THIBAUD** - culture@lemaysurevre.com - www.espacesenghor.fr

École Jean Moulin

29 JUIN 2019, LES « FESTILYMPIADES »

Ce jour-là, les familles de l'école Jean Moulin ont participé, à l'extérieur du complexe sportif de la commune, aux premières « Festilympiades », une nouvelle formule préparée par les enseignants et l'APE de l'école pour fêter la fin de l'année scolaire. Un moment festif et convivial.

La chaleur exceptionnelle n'a pas empêché les enfants de s'amuser et de vivre en équipes multi-âges (de la Petite Section de maternelle au CM2) une matinée de jeux et d'entraide, supportés par des parents joyeux et dynamiques. Voici ce qu'en disent les enfants interrogés sur cette journée.

UNE NOUVELLE ANNÉE SCOLAIRE DÉMARRE... ET ELLE APORTE, EFFECTIVEMENT, DES NOUVEAUTÉS

Maytaise depuis 1999 et enseignante maternelle sur l'école depuis 2005, j'ai accepté de prendre cette année la direction de l'école Jean Moulin, entourée d'une équipe pédagogique expérimentée et motivée. Je suis sûre que ce sera une année riche et positive.



Concernant nos projets, vous avez déjà peut-être croisé nos élèves lors de l'opération « Nettoyons la nature » que nous avons réalisée le 27 septembre

autour de l'école, du terrain de foot, de l'étang, d'Intermarché... Vous avez peut-être aussi pu découvrir les « boîtes musées » réalisées l'année dernière par des élèves de Cycle 2 à la manière de Rebecca Dautremet et exposées en ce moment dans le bâtiment « l'Exeko ».



Plusieurs autres projets sont en préparation, notamment la classe nature sur le site de la Morosière à Neuvy-en-Mauges qui concernera tous les élèves de CP et de CE1.

Vous pouvez me rencontrer tous les jeudis, certains mardis et le soir sur rendez-vous.

La directrice **Claire COPIN**
Place Marcel Taupin
Tél. 02 41 63 82 44
ce.0490690j@ac-nantes.fr

UNE FÊTE D'ÉCOLE À RENOUVELER !



J'ai beaucoup aimé le tir à la corde parce qu'on était en équipe et tout le monde nous encourageait.

Moi, j'ai beaucoup aimé la pyramide : il fallait faire attention aux autres pour pas tomber !



Moi, j'ai bien aimé la danse parce que tous les enfants de l'école ont dansé ensemble.

Nous avons un bel esprit d'équipe dans mon groupe. C'était génial !

J'ai bien aimé la cible. On n'est pas habitué à jouer à ce jeu.

Les parents aussi ont pu s'exprimer suite à cette expérience :

Comme tous les enfants étaient mélangés, ça nous a permis d'apprendre à connaître les autres parents de l'équipe. Nous avons discuté avec des parents et des enfants que l'on ne connaissait pas.

C'est une belle idée ! La fête était très conviviale, propice aux échanges.



Ça change d'une fête d'école traditionnelle. C'était plus participatif, on était moins spectateur.

Au début, on était un peu dubitatif mais au final, c'était super !

La formule a été appréciée par toute la famille. Ce fut un moment positif de partage et d'entraide.

Les ados (grands frères et grandes sœurs) qui ont participé en tenant des stands ont bien apprécié.

APEL Notre Dame

L'école Notre Dame a ouvert ses portes pour une nouvelle année avec une équipe enseignante inchangée. Une équipe toujours aussi dynamique qui a accueilli les enfants déguisés afin de leur faire découvrir le thème de l'année « L'école est un jeu d'enfant ».

Mais nouvelle année signifie aussi nouvelle équipe APEL, en effet 9 membres de l'association ont décidé de rendre leur tablier. Plusieurs nouveaux membres sont déjà attendus pour apporter une nouvelle énergie et de nouvelles idées mais bien sûr il est encore temps de venir nous rejoindre pour apporter votre contribution dans la mesure de vos possibilités.

Le marché d'automne du 12 octobre dernier aura été l'occasion pour nos sortants de faire leurs adieux à l'association qu'ils ont si bien servis. Nous les en remercions vivement. Le marché permet à l'école d'ouvrir ses portes aux familles afin de venir acheter paniers de légumes, miel, gâteaux confectionnés par leurs enfants et autres gourmandises...

La nouvelle équipe va donc bientôt se réunir afin de définir les événements qui rythmeront cette année et permettre à tout le monde de s'amuser et de passer une année scolaire avec le sourire.

Prochain rendez-vous le concert de Noël le vendredi 13 décembre !

L'équipe APEL

École Notre Dame

LES CP, CE1 ET CE2 AU TEMPS DES PREMIERS CHEVALIERS

Les 2 et 9 mai dernier, les élèves des classes du CP au CE2 se sont rendus au château à motte de Saint Sylvain d'Anjou. Il s'agit d'une reconstitution, grandeur nature, d'un château en bois du IX^e et X^e siècle. Il en existait environ 600 à l'époque en Maine-et-Loire. La journée a débuté par la visite des chaumières en torchis dans l'enceinte du château. Afin de mieux comprendre la vie quotidienne au Moyen Age, les enfants ont visité la forge, le four à pain, la bergerie et la maison du seigneur. Ensuite, ils ont participé à l'atelier « apprentis chevaliers » au cours duquel ils ont appris à manier l'épée, l'arc et l'arbalète. Pour clôturer cette journée, chacun a pu monter au donjon en bois afin d'observer, tel un chevalier en temps de guerre, l'ennemi arrivant au loin. Cette sortie pédagogique, dont les élèves sont revenus enchantés, s'inscrivait dans le thème d'année de l'école « Voyage au fil de l'histoire ».



LES CM EN CLASSE DÉCOUVERTE DANS LA CHAÎNE DES PUY

Le 21 mai, les 62 élèves de CM ont pris la route vers Pontgibaud, direction le massif central au cœur de la chaîne des Puys. Plongés dans l'univers volcanique du Puy de Dôme, c'est à Lemptégy qu'ils ont pu identifier les différents types de lave, reconnaître les scories et comprendre les diverses formes de volcan en cône ou en dôme. Quatre jours au cœur des légendes auvergnates, l'initiation à la danse folklorique fut une des soirées fortes de leur séjour sans oublier bien sûr la fabrication du Saint Nectaire à la ferme la « clef des champs ». Une dégustation que chacun a prolongé en famille avec un morceau du célèbre fromage rapporté dans son sac de voyage.



Au sommet du Puy de Dôme

FÊTE DE RENTRÉE SOUS LE THÈME DU JEU

« L'école est un jeu d'enfants », telle était l'énigme que les élèves de l'école Notre Dame se devaient de découvrir après avoir ouvert le coffre magique. Mardi 2 septembre la cour de récré était en effervescence. Les élèves, répartis en équipes, participaient à divers ateliers pour tenter de décrocher la clef leur permettant d'accéder au message codé. Moment festif de la rentrée où les craintes s'estompent pour laisser la place à la joie des retrouvailles et de la coopération. Un temps précieux pour bien accueillir les nouveaux élèves de l'école et lancer l'année scolaire dans les meilleures conditions possibles.



OPÉRATION NETTOYONS LA NATURE



Le vendredi 27 septembre, tous à vos sacs poubelles ! Sensibilisés à la qualité de leur environnement, les élèves ont participé à l'opération « Nettoyons la nature » en partenariat avec les établissements Leclerc. Un bon moyen pour apprendre à trier les déchets, les réduire et surtout pour éduquer aux réflexes d'un éco-citoyen engagé pour l'avenir dans la protection des espaces.

Contact :
Philippe PINEAU
57 rue Saint Louis
Tél. 02 41 63 82 52
lemay.notredame@ec49.fr

Calendrier

NOVEMBRE

Dimanche 3	Compagnons de La Tourlandry	Espace Culturel LS Senghor
Lundi 11	Cérémonie du 11 novembre	
Samedi 16	Théâtre Philippe Durant	Espace Culturel LS Senghor
Jeudi 21	Conseil Municipal	Mairie
Samedi 23	Concert Dick	Espace Culturel LS Senghor
samedi 23 et Dimanche 24	concours salle et concours handisport Tir à l'arc	Salle sports n° 1
Vendredi 29	Inauguration Maison de la santé	
Samedi 30	Concert Batterie Fanfare	Espace Culturel LS Senghor
Samedi 30	Concours de belote Energie Cercle	Cercle J d'Arc
Samedi 30	Collecte de Ferraille organisée par l'Energie Foot	Parking du stade

DÉCEMBRE

Dimanche 1^{er}	Concert Batterie Fanfare	Espace Culturel LS Senghor
Dimanche 15	Chorale de Noël avec Label Z	Espace Culturel LS Senghor
Jeudi 19	Conseil Municipal	Mairie
Vendredi 20	Inauguration bibliothèque	
Samedi 21	Portes ouvertes bibliothèque	

JANVIER

Vendredi 10	Vœux du Maire	Centre J. FERRAT
Mercredi 15	Conseil Municipal (débat orientation budgétaire)	Mairie
Mercredi 30	Conseil Municipal (vote budget)	Mairie

Club des Jours Heureux

Le club est à la recherche d'adhérents. La cotisation annuelle est de 10 €.

Les dates à retenir :

- Tous les lundis à 10h chorale salle L'EXEKO
- Tous les jeudis à 10h gym salle Jean Ferrat
- Jeudi 7 novembre belote May-Andréz
- Mercredi 13 novembre spectacle à la Loge
- Jeudi 14 novembre bal au May-sur-Èvre
- Jeudi 21 novembre repas au centre Jean Ferrat
- Jeudi 28 novembre belote May-Bégrolles La Jubaudière
- Jeudi 12 décembre belote-sociétaires
- Jeudi 19 décembre bal au May-sur-Èvre
- Mardi 14 janvier 2020 Assemblée générale au centre Jean Ferrat

Contact : **Jean-Pierre GODINEAU - 06 37 77 93 55**

CATM

La section C.A.T.M. organise un concours de Belote, le vendredi 15 novembre à 13h30 salle Jean Ferrat.

CATM : **06 37 64 39 02**

Énergie Cercle



L'ÉNERGIE CERCLE organise un concours de belote sans annonce qui aura lieu le samedi 30 novembre à partir de 14h (inscriptions à partir de 13h30) au Cercle, rue Honoré Neveu.

Contact : **02 41 63 25 81**

Énergie Football

Collecte de ferraille

30 NOVEMBRE 2019

**PARKING DU STADE
Derrière les tribunes
De 9h00 à 17h00**



**ENERGIE FOOT
LE MAY SUR EVRE**

**OBJETS
À COLLECTER :**

- Matériels agricoles
- Vieilles ferrailles
- Vieux vélos
- Ustensiles de cuisine en métal
- Câbles électriques
- Batteries
- Vieil électroménager

!! Pas de frigo ni de télévision !!

En partenariat avec :

**AVENIR
RECYCLAGE
OUEST
CHOLET**

Énergie Basket

Samedi 14 septembre 2019, l'Énergie Basket et la Régina Basket ont organisé une journée commune de matchs amicaux, afin de lancer la saison 2019/2020.

A cette occasion des équipes de Trémentines et Saint-Léger-sous-Cholet, sont venues rencontrer les équipes de U9 à U20 (garçons et filles) la plupart étant en entente.



Ce fût l'occasion pour les 150 joueurs/euses de réaliser leur premier match, pour d'autres de rencontrer leur nouvelle équipe, pour les parents de faire connaissance, et pour tous, de passer un agréable moment de convivialité.

Le rendez-vous avait été donné à tous dans les salles de basket de Bégrolles et du May pour le début de saison le samedi 21 septembre.

Contact : energiebasket@gmail.com
ou par téléphone 06 10 60 11 06

École de Musique

UNE NOUVELLE ANNÉE POUR L'ÉCOLE DE MUSIQUE

Suite à l'assemblée générale du 30 Septembre 2019 de l'École de Musique du May-sur-Èvre en présence de Monsieur Alain Picard, maire du May-sur-Èvre, et de Monsieur John Davis, vice-président de l'agglomération du choletais, les jeunes musiciens ont pu adopter les nouveaux locaux de L'EXEKO.

59 élèves seront cette année encadrés par 6 enseignants : Floriane Recotillon, Emeric Colaiseau, Kévin Thiébot, Michel Barré, Mathis Renjard et son directeur Olivier Caban. Cette seconde rentrée pour l'école de musique de cuivres et percussions est placée sous le signe de la nouveauté. Effectivement : 3 nouveaux enseignants, des nouveaux locaux, un nouvel orchestre de percussions, de nouveaux instruments,...

« Nous sommes heureux et satisfaits de l'évolution de notre école. Nous nous sentons soutenus et accompagnés par nos élus et c'est très encourageant pour l'avenir » s'exprime le président de l'association Jérémie Bouchet.

« Cette année, nous avons décidé d'intégrer quatre jeunes de la batterie fanfare à l'équipe enseignante en soutien lors des cours collectifs : Lola Fradin, Amandine Bochereau, Baptiste Jeanneau et Hugo Vincent. Après avoir commencé leur cursus au May-sur-Èvre, nos quatre apprentis évoluent désormais au conservatoire et à la Batterie Fanfare. Nous souhaitons vivement compléter leur formation en les encourageant à devenir chef de pupitre ou pourquoi pas, professeur de musique » précise Olivier Caban.

Au programme cette année, la participation aux concerts de la Batterie Fanfare du 30 Novembre et 1^{er} Décembre à l'Espace Senghor, la participation de l'orchestre de percussion au concours régional (première fois en classement), divers stages pendant les vacances, de nombreuses actions des parents pour financer des activités pour les jeunes (Jus de Pomme/Vide Grenier/Bennes à Papier, participation aux Z'ELECTIQUES)... L'année ne manque pas de projets et d'engouement grâce au bureau de l'association qui compte aujourd'hui une dizaine de parents d'élèves.

Contact : coledemusiquedumay@gmail.com

Énergie Musique

CONCOURS RÉGIONAL DE BATTERIE-FANFARE ET DE MUSIQUE DE RUE

Le dimanche 12 mai 2019 se déroulait le concours régional de musique de la FSCF.

12 formations, réparties dans 4 divisions, se sont fait juger par un jury de musiciens professionnels.

Le principe : 2 morceaux imposés et 1 au choix pour une évaluation finale qui aboutit à un classement dans chaque division.

Après les concours du matin, place à la fête et au festival : chaque formation se succédant sur la scène extérieure du centre Jean Ferrat ou en déambulation dans le jardin du Mail.

La météo très agréable a fait de cette journée une véritable réussite qui a attiré un public nombreux (environ 1000 personnes sur la journée) et enthousiaste.

Julien Fradin, musicien à l'Énergie Musique et responsable de l'organisation de cette journée : « Nous ne pouvons qu'être satisfait de cette magnifique journée : 400 musiciens, 100 bénévoles souriants, un public venu en nombre sur ce site du Mail, écrin au charme exceptionnel quand il est inondé de soleil, comme ce fut le cas ce dimanche ! »



En ce qui concerne les résultats : La BF du May qui se présentait en division « Promotion National », (deuxième niveau national), a obtenu un prix d'honneur, mention Bien, ce qui lui suggère de travailler encore plus en détail les 3 morceaux qu'elle a joué au concours national à Bayonne.

En Concours de Musique de Rue, l'Énergie Musique a obtenu le prix de Musicalité avec une mention spéciale pour l'animation.

LA BATTERIE-FANFARE DU MAY REMONTE AU NIVEAU GRAND PRIX NATIONAL !

L'Énergie Musique était à Bayonne le week-end de la Pentecôte où elle participait au concours national de musique de la Fédération Sportive et Culturelle de France (FSCF).

Elle se présentait en division « Promotion Nationale », la deuxième division nationale, avec 7 autres formations. Chaque formation interpréta 3 morceaux (2 imposés et 1 au choix) devant un jury de musiciens professionnels, et un classement en découla : La BF du May, se classant 2^{ème} avec un Prix d'Excellence, obtint la permission de monter au niveau supérieur et de retrouver la fameuse division « Grand Prix National » (GPN) ! Le chef d'orchestre, Olivier Caban déclarait : « retrouver le plus haut niveau national, avec tous nos jeunes est une très grande fierté. Cela récompense notre haut niveau d'exigence au quotidien et que notre travail a été de qualité ».

Jacques Barré, le Président, rajoute : « Remonter en GPN était un objectif à moyen terme. Le faire si tôt est une belle surprise pour nous. Cela annonce une saison prochaine palpitante, d'autant que le prochain concours national sera près de chez nous, à Rannée, en Bretagne (près de Rennes). On s'attend à être accompagné de nombreux supporters maytais... ! »

A l'annonce de ces résultats, ce fut une véritable explosion de joie, et les scènes d'embrassades remplies d'émotion montrent à quelle point cette Batterie Fanfare est une Belle et Grande Famille ! Pour couronner le tout, La BATTERIE-FANFARE participait pour la première année au concours de musique de rue : elle a obtenu le « Prix de la musicalité, mention très bien », avec un prix de direction pour son animateur, Etienne Fradin.

Ce week-end riche en émotion s'est terminée par l'aubade habituelle du lundi de la Pentecôte au Théâtre de Verdure, où environ 150 personnes s'étaient déplacées pour recueillir les impressions des musiciens.

Un projet en poussant un autre, la Batterie Fanfare a commencé à préparer les concerts des 30 novembre et 1^{er} décembre au May. La vie est un éternel recommencement...



Contact : bfdumay@gmail.com - 02 41 63 52 59

Énergie en Marche

WEEK-END EN CORNOUAILLE

Plus de quarante marcheurs de l'Énergie en Marche débarquent près de Bénodet sur la côte sud du Finistère, devant une mosaïque de dunes, de canaux, de prairies humides et de roselières.

Cette rando de 40 km nous fait découvrir un beau panorama survolé par les hérons cendrés, les poules d'eau et les cormorans.

Le GR34, sur le chemin des douaniers, fait défiler les points de vue sur la baie et sa forêt. Avec la mer pour toile de fond, de superbes demeures se laissent deviner entre les pins.

La pointe de Moustierlin marie mer et marais. Cette alliance naturelle forme une lagune où, derrière un cordon dunaire, l'eau prend des teintes uniques.

Face à l'océan, nous découvrons la forêt de Fouesnant, très boisée. Le long des sentiers on y découvre le vieux port et sa longue plage de sable blanc.



Puis nous apparaît Concarneau, « la ville bleue », point de chute de notre rando iodée sur des eaux calmes et bleutées. Deux journées chaudes, très ensoleillées mais combien épuisantes qui nous laisseront pleins de bons souvenirs.

Contact : info@energieenmarche.net
ou par téléphone 06 40 93 24 58

En K'Danse

QUAND LOISIR DEVIENT PASSION

Notre association de danse prépare d'ores et déjà de nombreux événements qui vont s'échelonner tout au long de l'année au sein de la commune mais également hors commune.

Le spectacle de fin d'année se déroulera lors du week-end du 12-13-14 juin avec 4 représentations. Depuis l'année dernière, l'association s'ouvre aussi à des projets extérieurs. **Le Spectacle à ciel ouvert - Place Travot** sera reconduit à nouveau cette année au mois de mai. C'est l'occasion de rassembler nos nouvelles et anciennes danseuses dans un projet commun.

Lors de cette rentrée 2019-2020, l'association compte 198 adhérents soit une trentaine d'inscriptions supplémentaires par rapport à la saison précédente. Un troisième groupe adulte a été créé et d'autres ont été dédoublés pour apporter à notre professeure Elise Duflos Frichot un confort avec environ 15 élèves dans chaque groupe. Il reste quelques places dans certains groupes d'enfants.

Lors de l'assemblée générale qui s'est tenue le mercredi 11 septembre, six nouvelles personnes ont désiré s'investir dans l'association. Le bureau pourra ainsi être renouvelé puisque des départs ont été annoncés. Après plus de 10 ans au sein de l'association, Manuella Pasquier a souhaité laisser sa place. Nous la remercions très chaleureusement pour

son investissement et son dynamisme dans les différents rôles qu'elle a pu tenir au sein de En K'Danse en tant que secrétaire puis vice-présidente. Merci Manuella.



Contacts : enkdanse@gmail.com
ou 06 70 73 63 38

Énergie Handball



Organisation des demi-finales Coupe et Challenge de l'Anjou en avril 2019

L'Énergie Handball le May entame sa cinquième année et ouvre une école de Hand afin d'initier les enfants à ce sport toujours un peu méconnu dans notre région malgré les très bons résultats de nos équipes nationales plusieurs fois Championnes d'Europe et du Monde (hommes et femmes). L'école de hand est mixte et est ouverte aux filles et garçons nés(es) en 2013 et 2012.

Toutes les équipes sont encadrées par des **BÉNÉVOLES connaissant bien le handball** et tout en essayant d'avoir les meilleurs résultats possibles, le club veut préserver avant tout le goût de l'effort et du respect de soi et de l'autre (partenaire et adversaire) dans une ambiance toujours aussi festive et familiale.

Nous sommes toujours à la recherche de fonds (sponsoring, animations) pour continuer à grandir et nous structurer.

Pour fêter cette cinquième année, le bureau (et ses 14 membres) souhaite organiser un tournoi multisports en Juin 2020. On vous en reparlera !

Cette année, le club compte 7 équipes :

Equipes	Jours et heures des entraînements
Ecole de Hand (mixte)	Samedi de 10h30 à 11h30
U12 (mixte)	Vendredi de 18h30 à 19h30
U14	Vendredi de 18h30 à 19h30
U16	Jeudi de 18h30 à 20h30
Seniors Hommes	Jeudi de 20h30 à 22h30 (plus le lundi avec les Loisirs)
Seniors Femmes	Vendredi de 19h30 à 21h (plus le lundi avec les Loisirs)
Loisirs	Lundi de 20h30 à 22h

Venir essayer le Handball, c'est simple : tu viens à la salle des sports n°1 du May-sur-Èvre aux horaires indiqués ci-dessus. Tu t'entraînes gratuitement 2 fois... Tu es satisfait, tu signes une licence !!!



« Alors si tu adhères à nos principes et veux donner de ton temps dans notre club, Pais-toi connaître et rejoins-nous !!!! »

Infos sur : energiehandball49@hotmail.com

Page Facebook /

Web : <https://energiehandball.sportsregions.fr/>

Énergie Nihon Tai Jitsu

Notre discipline, est une pratique à part entière de self défense, basée sur des techniques de saisies, clés, projections et atemi (frappes), inspirées des divers arts martiaux Japonais. Notre club appuyé par 2 instructeurs fédéraux diplômés propose des cours animés, adaptés à chaque personne, permettant ainsi de développer maîtrise de soi et confiance en soi. Nous participons à divers stages nationaux, proposons des échanges en club afin d'enrichir notre pratique. Les cours sont ouverts à tous à partir de 15 ans. L'inscription annuelle est de 85 € et permet de participer aux trois séances de cours proposées.



ÉCOLE FRANÇAISE DE NIHON-TAIJITSU

Nihon Tai Jitsu , Self Défense au May sur Evre
(Au Dojo du complexe sportif)

Cours adaptés à tous, ...
...hommes, femmes et jeunes à partir de 15 ans.

Encadrés par Yves(1^{er} DAN) et Johann(1^{er} DAN)..
...instructeurs fédéraux Diplômés

Cours le Mardi de 20h à 22h : Nihon Tai Jitsu, en kimono.
Cours le Jeudi de 19h à 21h : Self défense, en tenue de sport.
Cours le Vendredi de 20h à 22h : Nihon Tai Jitsu, en kimono.
(reprise de la saison le 10/09/2019, venez essayer les 3 premiers cours sont offerts)

Pour tous renseignements , contactez :
-Ulrich : 06-16-28-60-20 / -Yves : 06-10-22-19-16 / -Johann : 06-78-16-66-92

Retrouvez nous aussi sur FACEBOOK :Énergie Nihon Tai Jitsu ...
sur YOUTUBE : Énergie Nihon Tai Jitsu

Pour tous renseignements, contactez :

ulrich.vdwr@orange.fr / Ulrich : 06 16 28 60 20 /
Yves : 06 10 22 19 16 / Johann : 06 78 16 66 92

Énergie Tir à l'Arc



Les vacances sont finies. Parmi vos bonnes résolutions de rentrée, le sport figure en bonne place. Si vous recherchez la précision, la concentration, l'équilibre, la maîtrise et surtout la passion, **le tir à l'arc est fait pour vous**. Venez rejoindre une équipe dynamique

et conviviale, « **ÉNERGIE TIR A L'ARC** ». Pour toutes les personnes qui souhaitent découvrir ce sport que ce soit en loisirs ou en compétition, nous serons ravis de vous accueillir, lors de nos séances d'entraînements, et ainsi de bénéficier de 4 séances gratuites, au-delà, la prise de licence est obligatoire. **Cette année, le club a eu deux de ses archers sélectionnés au niveau national :**

- 1 sélection catégorie Cadet Homme en Championnat de France Tir campagne à Vaujany (dans les Alpes)
- 1 sélection catégorie Sénior 2 Femme arc classique en Coupe de France Tir à l'arc extérieur (distance 50 mètres) à Coutances (en Normandie).

De nombreux concours sont organisés et comme tous les ans, nous débiterons par nos concours salle et concours **handisport le week-end du 23 & 24 novembre 2019 à la salle des sports n°1.**

Tarifs des licences :

- Jeunes : 83 €
- Adultes compétitions : 100 €

Location de matériel : 15 € /an pour un arc d'initiation

Possibilité de licences loisirs, découverte et handisport.

Cette année, le club change de salle, nous vous accueillerons à la salle Beignon, avec de nouveaux créneaux horaires. L'entraînement extérieur reste sur le même emplacement.

Pour tous renseignements :

Jérôme DEVANNE

06 14 60 26 26

energies.tir.larc@lemay.fr

<https://facebook.com/tirlarclemay/>



De l'initiation à la compétition

L'ADMR : des services à domicile pour tous !



L'association ADMR Evre et Mauges qui répond aux besoins d'aide à domicile sur les communes de Le May sur Evre, Bégrolles en Mauges et La Jubaudière, a besoin de renforcer son équipe de bénévoles.

BÉNÉVOLE À L'ADMR : POURQUOI PAS VOUS ?

Au sein de notre association ADMR, vous pourrez agir au plus proche des habitants de votre commune et renforcer le lien social.

Vous pourrez vous épanouir et vous sentir utile au sein d'une équipe sympathique et qui se soutient.

Les fonctions sont variées et chacun peut y apporter ses compétences, même modestes :

- Évaluer les besoins des personnes à aider
- Assurer le suivi des dossiers des personnes bénéficiaires
- Contribuer à la gestion financière
- Assurer la gestion du personnel d'intervention
- Promouvoir notre action et représenter notre association
- Participer à l'organisation des moments conviviaux

Nous comptons sur vous !



ADMR Evre et Mauges

02 52 21 02 82

13 rue du Général Leclerc
49122 LE MAY SUR EVRE

evre-mauges@asso.fede49.admr.org

Gymnastique La Caravelle, nouvelle saison, nouveau bureau !

Lors de l'Assemblée générale du mercredi 4 septembre, le nouveau bureau du club de gymnastique du May-sur-Èvre, La Caravelle, a présenté l'organisation de la saison 2019-2020.

UNE ÉQUIPE RENOUVELÉE

Après 8 ans de présidence, Natacha Frouin a laissé la place à une nouvelle génération pour mener le club qui compte près de 100 gymnastes pour cette nouvelle saison. Louana Roman, 18 ans, gymnaste passionnée et toujours active dans l'encadrement des entraînements, est la nouvelle présidente. Accompagnée de Sandrine Tellier, Vice-présidente, elle pourra s'appuyer sur un bureau composé de 9 personnes :

- Céline Martin (secrétaire),
- Virginie Humeau (trésorière – absente sur la photo),
- Céline Barré, Annie Gaudin, Céline Babonneau, Guillaume Bodin, Nadège Hodé et Frédérique Veillet.
- Les 7 entraînements seront menés par Angélique David et un nouvel entraîneur, Valentin Favrelière.

LE PLAISIR PAR LE SPORT

Au cours de leurs 2 heures d'entraînement hebdomadaire, les 97 gymnastes, âgées de 6 à 18 ans, pourront développer leurs compétences aux différents agrès : sol, barres asymétriques, poutre et table de saut. Les groupes ont été constitués pour permettre à chacune de s'épanouir tout en progressant et participer aux compétitions à partir du printemps. Des places sont encore disponibles pour de nouvelles recrues. L'année prochaine, le club devrait élargir ses rangs avec des cours mixtes ouverts aux garçons jusqu'à 9 ans.

Contact : gymlemay@yahoo.fr



Les membres du bureau et les entraîneurs ont présenté leur projet pour la saison 2019-2020

Chanter pour le plaisir !!! AVEC L'ASSOCIATION HUMAINS

L'association HUMAINS, organise des manifestations pour soutenir les familles touchées par la maladie, le handicap et la différence.

Après avoir relevé avec brio le défi du week-end jeunesse, de réunir les gens autour d'une chanson pleine de sens (les gens qu'on aime de Patrick FIORI), en toute simplicité et dans un moment convivial, l'aventure se poursuit !

La présidente, Sandra VINCENT et son époux Nicolas (trésorier), ont décidé de proposer à tous ceux qui AIMENT chanter, de se rassembler tous les mardis soirs à L'EXEKO. Le but étant de fédérer, créer du lien, de partager dans une belle énergie, en chantant sans se prendre la tête !

Et comme il n'y a pas de hasard aime à dire Sandra VINCENT, c'est en échangeant avec Stany DOL, qui est en formation actuellement de Coach Vocal, qu'il a été évident pour nous qu'elle était la personne qui correspondait parfaitement à nos valeurs et à ce projet. C'est elle qui fera le choix des chansons au début, puis elle prendra l'avis des participants pour le bonheur de chacun.

Un seul mot d'ordre : chanter pour le plaisir !!!

Au-delà de ce bel élan du « chœur », l'objectif de l'association HUMAINS, est de réutiliser les bénéfices de cette nouvelle activité pour venir en aide aux enfants en difficultés scolaires ou personnelles des environs. Tout donateur est le bienvenu, nous avons besoin de vous pour éveiller chacun, car comme le dit notre slogan « Parce qu'on a tous un génie en nous » !!!

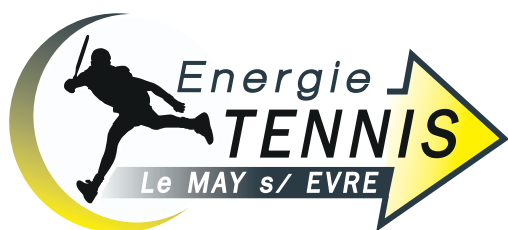
Deux formules sont proposées, soit à la séance (3 €), soit à l'année (60 €). Les cours ont lieu tous les mardis soirs (suivant planning défini), de 20h à 21h à L'EXEKO.

Une première séance d'essai gratuite a eu lieu le mardi 10 septembre et les séances ont débuté le mardi 24 septembre.

Nous avons renouvelé notre défi en invitant tous les maytais à venir chanter « les gens qu'on aime » une nouvelle fois, lors des portes ouvertes de L'EXEKO à 12h le samedi 28 septembre. Dans la bonne humeur et en toute convivialité.

Infos : humains-ass@orange.fr - Tél. 06 42 26 11 23

Tennis



Cette année, nous avons 3 équipes Séniors Homme engagées en Championnat HIVER, 1 Femme en entente avec St Christophe-du-bois, 2 équipes de + 35 ans H et nous allons engager également une équipe de Jeunes.

Malgré quelques départs, nous conservons un nombre satisfaisant en Adultes hommes, mais nous manquons de femmes Adultes (Maytaises intéressées, venez nous rejoindre)
Le groupe Jeune passe de 4 éléments à 10. C'est encourageant !

EFFECTIFS 2020

- Hommes : 21
- Femmes : 3
- Jeunes : 6 de 15/14/13 ans et 4 de 11/10/9 ans
- Cours Seniors : LUNDI de 20h30 à 22h
- Cours Seniors : MERCREDI de 19h à 20h30 et 20h30 à 22h
- Cours Jeunes : MERCREDI de 18h à 19h
- Les cours sont assurés par Olivier GRASSET (Breveté Etat Tennis)

La manifestation principale est notre TOURNOI FFT qui se déroule tous les ans fin mai /début juin.

Cette année, 105 participants ont été accueillis.

Contact : **Tennis Le MAY**
Tél. **06 73 24 23 63 - d.cailleau@orange.fr**

« La P'tite Récré » Association des Assistantes Maternelles

Les matinées récréatives de la P'tite récré s'adressent aux enfants de - de 4 ans, accompagnés d'un parent ou d'une assistante maternelle.

C'est un lieu de socialisation et d'éveil où différentes activités sont proposées comme la motricité, le bricolage, la musique...

Des rencontres avec les enfants de la Galipette et les résidents du foyer logement « La Grande Fontaine » sont organisées.

Une animatrice du RAM intervient 1 à 2 fois par mois.

Cette année, avec le RAM, nous avons prévu une matinée intercommunale sur le thème du goût.



Contact : **02 41 71 15 21**

Téléthon

Téléthon

Avec l'encouragement de la municipalité, nous venons de constituer une association Téléthon en vue de la mise en place d'un Dîner Spectacle le samedi 7 décembre au centre Jean Ferrat en même temps que le Téléthon national.

Nous espérons le soutien des Maytais et de nos Associations locales. Une plaquette d'information complémentaire vous sera distribuée prochainement. D'avance, merci à tous !

Infos :
Gérard JOURDAN - 06 15 36 49 08
Alain SUTEAU - 02 41 63 23 15





Dimanche 15 septembre :
Vide grenier



Samedi 21 et Dimanche 22 septembre :
Journée du Patrimoine



Vendredi 27 septembre :
Inauguration de l'EXEKO



Mairie Le May-sur-Èvre
1, rue Saint-Michel - 49122 LE MAY-SUR-ÈVRE
Tél. : 02 41 63 80 20 - Fax : 02 41 63 18 49
Courriel : communication@lemaysurevre.com

